



## ELŐTERJESZTÉS

Szigetvár Város Önkormányzat Képviselő-testülete

2025. február 27-i rendes ülésére

**Tárgy:** Előterjesztés a Szigetvári Család és Gyermekjóléti Központ és Szolgálat Szakmai Programjának módosításáról

**Mellékletek:** 1. Szakmai program-tervezet

<b>Előterjesztő:</b>	Dr. Vass Péter polgármester	
<b>Az előterjesztést készítette:</b>	Hábián Bálint aljegyző Batáné Győrffy Anikó intézményvezető	
<b>Előadó:</b>	Dr. Vass Péter polgármester	
<b>Tárgyalja:</b>	Településrészi önkormányzatok	-
	Települési Nemzetiségi Önkormányzatok	-
	Gazdasági, Pénzügyi, Városfejlesztési és Turisztikai Bizottság	-
	Jogi és Ügyrendi Bizottság	-
	Kulturális, Ifjúsági, Civil, Sport, Oktatási és Nemzetközi Kapcsolatok Bizottsága	-
	Szociális, Egészségügyi és Lakásügyi Bizottság	2025.02.26. 15.00 óra
<b>Véleményezésre megkapta:</b>	Dr. Vass Péter polgármester	
	Varga Zoltán alpolgármester	40
	Dr. Weszner Veronika jegyző	
	Hábián Bálint aljegyző	
<b>Rendelet/határozat elfogadása:</b>	Egyszerű többség	
<b>Törvényességi véleményezésre bemutatva:</b>	Dr. Serbakov-Márton Tibor jogi előadó	
<b>Törvényességi észrevétel:</b>	Dr. Weszner Veronika jegyző	Nincs/az alábbi:
<b>Előzmény/korábbi döntés:</b>		
<b>Terjedelem:</b>	47 oldal	

**ELŐTERJESZTÉS**  
**Szigetvár Város Önkormányzat Képviselő-testülete**  
**2025. február 27-i rendes ülésére**

**Tárgy: Előterjesztés a Szigetvári Család és Gyermekjóléti Központ és Szolgálat Szakmai Programjának módosításáról**

**Előterjesztő: Dr. Vass Péter polgármester**

**Tisztelt Képviselő-testület!**

A Szigetvári Család és Gyermekjóléti Központ és Szolgálat 2016. január 01. napjával kezdte meg működését azzal, hogy Önkormányzatunk Dencsháza, Mozsgó, Nagypeterd, valamint Szentlászló települések önkormányzataival 2015. november 26. napján Feladatellátási szerződést kötött - ezen Önkormányzatok Közös Önkormányzati Hivatalaihoz tartozó önkormányzatok közigazgatási területére kiterjedően - arra vonatkozóan, hogy Szigetvár Város Önkormányzat 2016. január 1. napjától a szociális igazgatásról és szociális ellátásokról szóló 1993. évi III. törvény 64. § -ában és a gyermekek védelméről és a gyámügyi igazgatásról szóló 1997. évi XXXI. törvény 39 – 40 § -ában foglaltak alapján a családsegítést és a gyermekjóléti szolgáltatást biztosítja ezen területeken élő személyek részére.

A Dencsházai Közös Önkormányzati Hivatalhoz 2025. január 01. napjától csatlakozott Endrőc, Szörény és Várad település.

Szigetvári Család és Gyermekjóléti Központ és Szolgálat intézményvezetője, Batáné Györffy Anikó jelezte, hogy a fentiek okán a működési engedély módosításához a Szigetvári Család és Gyermekjóléti Központ és Szolgálat Szakmai programjának és Szervezeti Működési Szabályzatának és módosítása szükséges azzal, hogy a feladatellátási terület kiterjedését, a nevezett területek vonatkozásában rögzíteni szükséges.

Szigetvár Város Önkormányzat Képviselő-testülete 14/2025. (I.30.) határozatával (1. melléklet) a 2025. január 30-i ülésén arról döntött, hogy Endrőc, Szörény és Várad településekre kiterjedően is Dencsháza Községi Önkormányzattal a családsegítés és a gyermekjóléti szolgáltatás tárgyában 2024. október 24. napján kötött Feladat-ellátási szerződést hatályában fent kívánja tartani.

A csatlakozott ellátási területeket rögzíteni szükséges Szigetvári Család és Gyermekjóléti Központ és Szolgálat Szakmai Programjában, melynek módosításokkal egybefoglalt tervezete (2. melléklet) csatolásra került a Tisztelt Képviselő-testület jóváhagyása céljából.

Szigetvár Város Önkormányzat Képviselő-testülete Szociális, Egészségügyi és Lakásügyi Bizottsága Szigetvár Város Önkormányzat Képviselő-testületének Szigetvár Város Önkormányzata Képviselő-testülete Szervezeti és Működési Szabályzatáról szóló 21/2024. (X.8.) önkormányzati rendeletének 3. számú melléklete III. /4.1. pontjának o.) pontjában meghatározott hatáskörében 2025. február 26-i ülésén dönt a fentieknek megfelelően módosított Szervezeti és Működési Szabályzat elfogadásáról.

Kérem a Tisztelt Képviselő-testületet, hogy az előterjesztést tárgyalja meg, és a határozati javaslatot fogadja el!

**Határozati javaslat:**

Szigetvár Város Önkormányzat Képviselő-testülete megtárgyalta az „Előterjesztés a Szigetvári Család és Gyermekjóléti Központ és Szolgálat Szakmai Programjának módosításáról” tárgyú napirendi pontot, és az alábbi határozatot hozta:

1. Szigetvár Város Önkormányzat Képviselő-testülete megismerte a Szigetvári Család és Gyermekjóléti Központ és Szolgálat módosításokkal egybefoglalt Szakmai Programját és az előterjesztéshez csatolt tartalommal elfogadja.

2. Szigetvár Város Önkormányzat Képviselő-testülete felkéri Batáné Györffy Anikó intézményvezetőt, hogy a működési engedéllyel kapcsolatos teendőkről határidőben gondoskodjék.


Felelős: Dr. Vass Péter polgármester  
Dr. Weszner Veronika jegyző  
Batáné Györffy Anikó intézményvezető

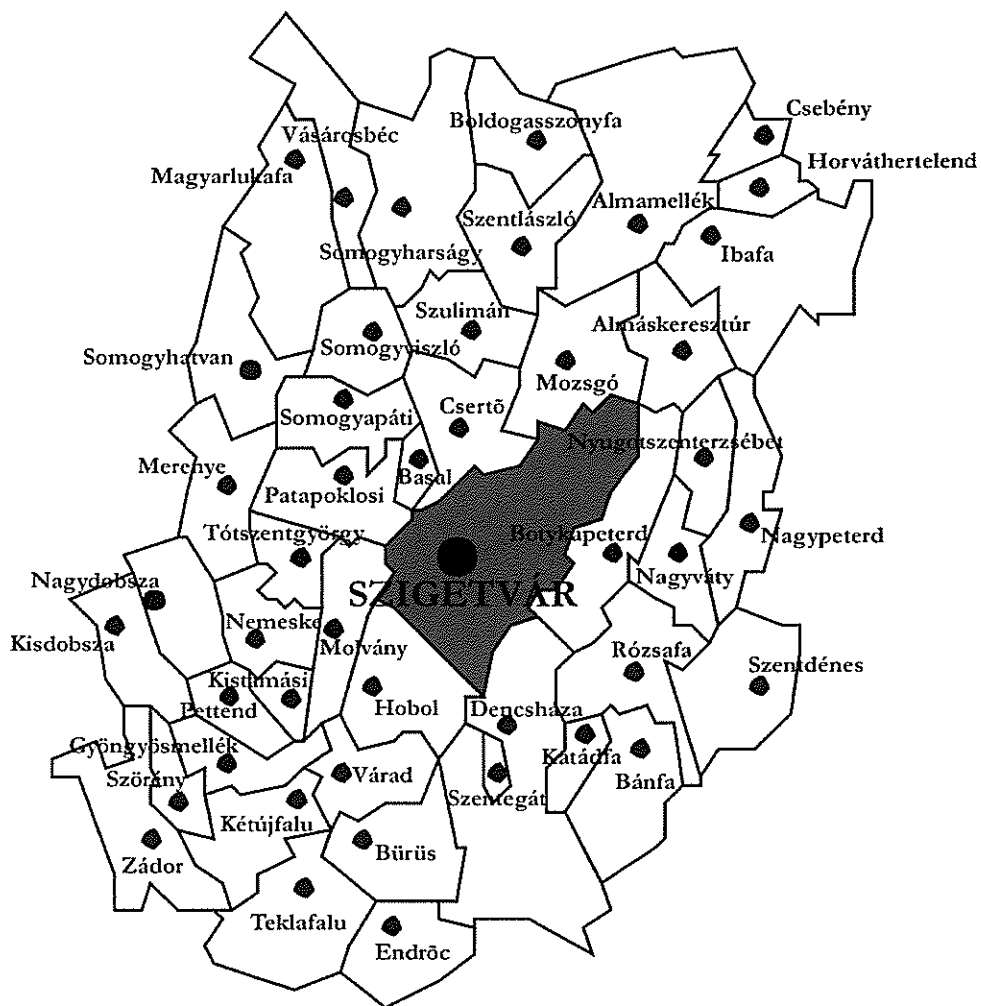
Közreműködő: Hábián Bálint aljegyző

Határidő: 2025. február 27., illetve folyamatos

Szigetvár, 2025. február 17.



  
Dr. Vass Péter  
polgármester



**Szigetvári Család és Gyermejkölési Központ és Szolgálat**

**Szakmai program**

Hatályos: 2025. január 1.napjától

## **A szolgáltató adatai:**

- Neve, székhelye: Szigetvári Család és Gyermekjóléti Központ és Szolgálat  
7900 Szigetvár, József Attila u.69  
Nyitva álló helység: 7900 Szigetvár, Dózsa György út 5./A
- Típusa: Közfeladatot ellátó intézmény
  1. Személyes gondoskodást nyújtó szociális intézmény: Szigetvári Család és Gyermekjóléti Központ és Szolgálat (a továbbiakban: Központ)
  2. Személyes gondoskodást nyújtó gyermekjóléti intézmény: Szigetvári Család és Gyermekjóléti Központ és Szolgálat
- Fenntartó neve, címe: Szigetvár Város Önkormányzat
- Fenntartó típusa: állami fenntartó

### **1.1 A Központ szervezeti bemutatása:**

Szigetváron a Központban 1 fő intézményvezető, 2 fő esetmenedzser, 1 fő szociális diagnózist készítő esetmenedzser, 2 fő iskolai óvodai szociális segítő és 5 fő alapellátást biztosító családsegítő munkatárs látja el a feladatokat, közülük egy fő ellátja a szakmai munka irányításával kapcsolatos feladatokat szakmai egységvezetőként. A kollégák közül öt fő mediátori végzettséggel is rendelkezik, igény szerint ők biztosítják a szolgáltatást. Munkánkat jogász és pszichológus segíti. Pályázatok keretében időszakosan az aktuális feladatok ellátására szociális munkásokat és szociális asszisztenseket is foglalkoztatunk.

Az önálló család és gyermekjóléti szolgálattal rendelkező települések területén további 2 fő családsegítő munkatárs számára biztosít a Központ szakmai irányítást a feladat ellátáshoz.

Intézményi szervezeti ábrát az 1. sz. melléklet tartalmazza.

### **1.2 A feladatellátás tárgyi feltételei**

A Gyermekjóléti Központ az utcáról akadálymentesen közelíthető meg, az épület helyiségeit mozgáskorlátozottak is akadálymentesen tudják használni. A Dózsa György úti telephely emeletén elérhető irodák lifttel közelíthetőek meg. A térségben a közös önkormányzati hivatalokban biztosított az ügyfélfogadás helyszíne. A Gyermekjóléti Központ megfelelő számú számítógéppel, lappal, programokkal, internet hozzáféréssel, nyomtatóval, fénymásolóval, faxkészülékkel ellátott. Minden munkatárs mobil telefontal rendelkezik, továbbá rendelkezésre áll egy a készenléti szolgálatot biztosító mobil telefon. A munkatársak közlekedése két szolgálati gépjárművel biztosított.

Az intézmény aktív pályázati tevékenységet folytat a folyamatos szakmai és tárgyi feltételek bővítése érdekében.

### **Az intézmény általános célja és szakmai feladatai**

A Gyermekjóléti Központot a családok kiegyensúlyozottabb életvitelének megteremtése érdekében, a konfliktusos helyzetek feloldására, a hátrányok mérséklésére, a gyermekek testi, értelmi, érzelmi, erkölcsi egészségének, családban történő nevelésének elősegítése érdekében

működtetjük. A Gyermekjóléti Központ által biztosított szolgáltatásokkal célunk az, hogy segítséget nyújtsunk az ellátási területen élő személyeknek, családoknak, gyermekeknek és hátrányos helyzetűeknek a meglévő problémáik megoldásához, illetve a problémák megelőzéséhez. Fő feladatunknak tekintjük, hogy szolgáltatásainkkal a társadalmi egyenlőtlenségekből adódó hátrányokat kompenzáljuk, visszaszorítsuk a gyermekszegénységet és a gyermekek társadalmi kirekesztettségét, minden gyermek számára a korának, fejlettségi állapotának, személyiségének és családi helyzetének megfelelő ellátást biztosítsuk. Munkánk középpontjában a gyermek fejlődési szükségletein és jogain alapuló, integrált, a szülőket és valamennyi társszakmát, intézményt partnerének tekintő programok, szolgáltatások állnak. Alapvető szemlélet a prevenció erősítése, a szakemberek által jelzett problémák lehetséges megelőzése, illetve rövid időn belüli megoldása. A gyermekjóléti ellátásunk fő célcsoportjai a veszélyeztetett, illetve a veszélyeztetettség valamely tényezőjével fenyegetett családok és gyermekek.

#### Intézmény tevékenységi köre

- Családsegítés
- Gyermekjóléti szolgáltatás
- Kórházi szociális munka- együttműködési megállapodás keretében
- Kapcsolattartási ügyelet; Kapcsolattartás
- Utcai és lakótelepi szociális munka- együttműködési megállapodás keretében
- Készenléti szolgálat
- Iskolai- óvodai szociális munka
- Oktató tevékenység
- Szociális diagnózis készítés
- Ügyintézés segítése
- Pszichológiai és jogi segítségnyújtás (szakemberek függvényében)

#### Ellátandó célcsoport és az ellátási terület jellemzői:

- A Család és Gyermekjóléti Központ és Szolgálat ellátja a Szigetvár térségi települések szolgáltatását, valamint ellátja ellátási szerződés értelmében a következő településeket:  
Bánfa, Katádfa, Dencsháza, Hobol, Szentegát, Almáskeresztúr, Csertő, Magyarlukafa, Mozsgó, Somogyhárság, Szulimán, Vásárosbéc, Basal, Botykapeterd, Nagypeterd, Nagyváty, Nyugotszenterzsébet, Patapoklosi, Rózsafa, Somogyapáti, Somogyhatvan, Somogyviszló, Almamellék, Boldogasszonyfa, Csebény, Horváthertelend, Ibafa, Szentlászló, Endrőc, Várad, Szörény
- Nagydobsza Közös Önkormányzati Hivatalok területét ellátó kollégák részére szakmai irányítást biztosít a Központ.

A meghatározott településeken az ellátottak köre:

- 0-18 éves korosztály és családtagjaik,

- A Központot önkéntesen felkereső,
- Jelzőrendszer által küldött, és együttműködésre kötelezett,
- Anyagi, környezeti, magatartási és egészségi problémák miatt veszélyeztetett vagy krízishelyzetben lévő gyermekek, családok, egyének

#### Célcsoportok

- rászoruló személyek, családok, életkortól függetlenül, különös tekintettel a válsághelyzetben lévőkre
- Az élethelyzetükben megrendült családok és gyermekeik
- Az alkalmi munkából élők és a munkanélkülivé válók,
- Az alkohol és egyéb szenvedélybetegségben szenvedők családjai,
- Az alacsony jövedelmű családok, különösen azok, ahol gyermekek veszélyeztetett helyzetűek, az iskolából kikerülő fiatalok,
- A bántalmazottak.

#### 1./ Települések bemutatása, lakosságszám, demográfiai adatok:

Az intézmény ellátási területe Szigetvári Járás területével azonos, továbbá ellátási területe a Szigetvár város és a várossal feladat ellátási megállapodást kötött közös önkormányzati hivatalok területe. Két további szolgáltatnak nyújt a központ szakmai támogatást a járásban. Ezek a Kétújfalu Közös Önkormányzati Hivatala által fenntartott Család - és Gyermejjóléti Szolgálat, valamint a Nagydobsza Közös Önkormányzati Hivatala által fenntartott Család - és Gyermejjóléti Szolgálat.

Az intézmény központja: Szigetvár József Attila u. 69.

Telephely: Szigetvár, Dózsa György út 5/a

Szigetvári Járás Terület: 657 km<sup>2</sup>

Szigetvári Járás Lakónépesség: 21 584 fő

A járáshoz tartozó települések (lakónépesség, terület):

Almamellék (396 fő, 44 km<sup>2</sup>), Almáskeresztúr (84 fő, 13 km<sup>2</sup>), Bánfa (199 fő, 12 km<sup>2</sup>), Basal (154 fő, 4 km<sup>2</sup>), Boldogasszonyfa (357 fő, 17 km<sup>2</sup>), Botykapeterd (335 fő, 17 km<sup>2</sup>), Bürüs (69 fő, 16 km<sup>2</sup>), Csebény (105 fő, 4 km<sup>2</sup>), Csertő (371 fő, 14 km<sup>2</sup>), Dencsháza (551 fő, 14 km<sup>2</sup>), Endrőc (342 fő, 11 km<sup>2</sup>), Gyöngyösmellék (278 fő, 10 km<sup>2</sup>), Hobol (926 fő, 18 km<sup>2</sup>), Horváthertelend (41 fő, 5 km<sup>2</sup>), Ibafa (181 fő, 29 km<sup>2</sup>), Katádfa (128 fő, 4 km<sup>2</sup>), Kétújfalu (700 fő, 16 km<sup>2</sup>), Kisdobsza (245 fő, 10 km<sup>2</sup>), Kistamási (103 fő, 4 km<sup>2</sup>), Magyarlukafa (68 fő, 13 km<sup>2</sup>), Merenye (232 fő, 14 km<sup>2</sup>), Molvány (178 fő, 14 km<sup>2</sup>), Mozsgó (964 fő, 22 km<sup>2</sup>), Nagydobsza (595 fő, 13 km<sup>2</sup>), Nagypeterd (671 fő, 12 km<sup>2</sup>), Nagyváty (319 fő, 13 km<sup>2</sup>), Nemeske (192 fő, 11 km<sup>2</sup>), Nyugotszenterzsébet (225 fő, 9 km<sup>2</sup>), Patapoklosi (310 fő, 13 km<sup>2</sup>), Pettend (186 fő, 6 km<sup>2</sup>), Rózsafa (322 fő, 17 km<sup>2</sup>), Somogyapáti (466 fő, 11 km<sup>2</sup>), Somogyhárságy (380 fő, 31 km<sup>2</sup>), Somogyhatvan (344 fő, 14 km<sup>2</sup>), Somogyviszló (235 fő, 13 km<sup>2</sup>), Szentegát (337 fő, 28 km<sup>2</sup>), Szentlászló (723 fő, 14 km<sup>2</sup>), Szigetvár (9 638 fő, 40 km<sup>2</sup>), Szőrény (66 fő, 4 km<sup>2</sup>), Szulimán (215 fő, 10 km<sup>2</sup>), Teklafalu (248 fő, 17 km<sup>2</sup>), Tótszentgyörgy (141 fő, 8 km<sup>2</sup>), Várad (133 fő, 8 km<sup>2</sup>), Vásárosbéc (173 fő, 24 km<sup>2</sup>), Zádor (307 fő, 15 km<sup>2</sup>)

A járáshoz tartozó települések száma: 45

### **3.1 Az ellátási terület sajátosságai, kiemelt problémái:**

A Szigetvári Kistérség a Dél-Dunántúlon, Baranya vármegye nyugati részén, a Zselic és a Dráva-sík találkozásánál terül el. Közigazgatási területének legnagyobb része a Dráva-síkhöz tartozik, csak északkeleti peremterületei kapaszkodnak fel a Zselic legdélibb területéhez tartozó Turbék lankáira. A kistérség Magyarország egyik legkiegyenlítettebb mérsékelt meleg, enyhe területe. Különlegesen alapvető értékünk a táj szépsége és jó környezeti állapota. Környékünkön számos természetvédelmi terület is található. Erdőink igen jó vadas, elsősorban nagyvadas állománnyal rendelkeznek. Természet földrajzi adottságai alapján jellegzetesen két részre tagolt: az északi rész erősen felszabdalt, a déli síksági jellegű.

A Szigetvári Kistérségben 45 településen 21.584 fő él. A települések közül egy város, 36 községben 500 fő alatti, 6 községben 500 és 1000 fő közötti. Az összlakosságának mintegy 40%-a él a Központban. A népesség 81,9 százaléka 60 évesnél fiatalabb, ez a vármegyei értékek közül az egyik legkedvezőbb. A kistérségből többen költöznek el, mint ahányan betelepülnek.

Szigetvár demográfiai részarányát tekintve ugyanolyan súllyal van jelen a kistérségben, mint Pécs a megyében. A középszintű funkciók allokációját tekintve Szigetvár monopolisztikus helyzetben van a kistérségen belül. A kistérség jellegében egy északi és déli részre oszlik, melyeket csak Szigetvár kapcsol egy térséggé.

A gazdaság fejlettsége átlag alatti: Szigetvár gazdasága, amely elsősorban a feldolgozóipar révén korábban a térség meghatározója volt, a rendszerváltás időszakában drámai módon omlott össze, az újraépítés még mindig csak a kezdeti lépéseknél tart; a korábbi bázison több új vállalkozás szolgálja a feldolgozóipar folytonosságát. A folyamat felgyorsítása a térség egésze számára létérdek.

A vállalkozások, helyi gazdasági kezdeményezések mindennemű támogatása indokolt a térségben, mind a feldolgozóiparban, mind pedig az élelmiszergazdaságban. Szigetváron kívül a vállalkozások – infrastrukturális – fogadóképességének a fejlesztése is sürgető feladat. Az agrárágazat – különösen a Zselichez tartozó részen – rendkívül kedvezőtlen termőhelyi adottságok közepette, átlag alatti produktivitással dolgozik, a megszűnt termelőszövetkezetek és élelmiszer ipari cégek miatt integráló erő nélkül maradt nagyszámú és kicsi méretű magángazdaság keretében.

A gazdasági társaságok 90 százaléka a 9 főnél kisebb létszámot foglalkoztatók körébe tartozik. Az előző évhez képest a működő vállalkozások száma és összetétele nem változott. A legnagyobb kihívással, a kereskedelemmel, illetve a lábbeli gyártással foglalkozóknak kellett szembenéznük.

A kistérségben három multinacionális kereskedelmi cég létesített új üzletet, ez a legnagyobb kereskedelemmel foglalkozó gazdasági társaságot fúzióra készítette.

A könnyűipari vállalkozások partnerei a bérmunka megrendeléseiket külföldre vitték és ez jelentős árbevétel kieséssel járt.

Termálvize, mesterséges tavai és kiterjedt erdőségei mellett török kulturális kapcsolatai, építészeti értékei jelentenek potenciális vonzerőt a termál-, vadász-, horgász-, természetjáró- és kulturális turizmus számára. A falvak általános megjelenésének, a lakosság vendégfogadási készségének javításával a ma még erősen Szigetvárra koncentrált vendégforgalom egyenletesebb területi megoszlása érhető el. A hobbi turizmus különböző válfajainak fejlesztésekor a Somogy vármegyével való szoros együttműködés elengedhetetlen, mind a termékfejlesztés, mind a piacra jutás folyamatában.

A szigetvári kistérség hátrányos helyzetének egyik fő összetevőjéről, az aprófalvas településszerkezetről, mely a térség problémáit jelentősen meghatározó sajátosság. Az aprófalvas településszerkezeti adottság hangsúlyozása a mi szempontunkból különös relevanciával bír; néhány száz főre nem tervezhető semmilyen alapszolgáltatás ugyanolyan szintű hozzáféréseinek biztosítása, mint néhány ezer főre, s ez az adottság kemény korlátokat szab a szociális szolgáltatások kiépítésének, működtetésének is.

A gazdasági nehézségek a vidéki, Szigetváron kívüli térségben, jellemzően abból adódnak, hogy a térségen belül nincs ipar, ami az előző évtizedben virágzó feldolgozóipar összeomlásával magyarázható. Az ezekből fakadó problémákat sajnos a mai napig is csak részben sikerült megoldani. A mezőgazdaság a nagyüzemek megszűnésével a foglalkoztatásban nem túl nagy jelentőségű, a szolgáltató szektor viszonylag fejletlen.

Ezért a településeken lakók nagy számban munkanélküliek, munkába állásukat megnehezíti, hogy a településeken nincsenek munkahelyek. (Ennek következményei: a szegénység, az elhanyagolás és az ebből következő családi konfliktusok.) A települések zöme tömegközlekedés szempontjából hátrányos helyzetű, a nehézkes közlekedés, és annak költsége miatt is magas az aktív korúak körében a munkanélküliség.

További probléma a lifelong learning szemlélet és az ehhez való motiváció hiánya is a hátrányos helyzetű rétegeknél, ami elengedhetetlen az aktív munkaerő piacra való bejutáshoz és ott maradáshoz.

Míg korábban ez jellemzően az iskolarendszerű oktatásra korlátozódott, addig az élethosszig tartó tanulás ma már átfog minden olyan tervszerű tanulási tevékenységet, legyen az formális, nemformális, vagy informális, melynek célja ismeretek szerzése, illetve készségek és kompetenciák fejlesztése.

A Regionális Akcióterv a Dél-Dunántúli régió gyengeségei között említi a halmozottan hátrányos helyzetű kistérségek magas arányát, a fejletlen településszerkezetet, a régió elmaradott urbanizáltságát, az országos átlagot meghaladó munkanélküliséget, a cigányság és halmozottan hátrányos helyzetű rétegek komplex (társadalmi, gazdasági és szociális) problémáit, a kevés munkalehetőséget mind az alacsonyan képzett, mind a minőségi munkaerő számára, az informatikai hálózatok fejletlenségét.

### **3.2 Az ellátandó célcsoportok szakmai sajátosságai:**

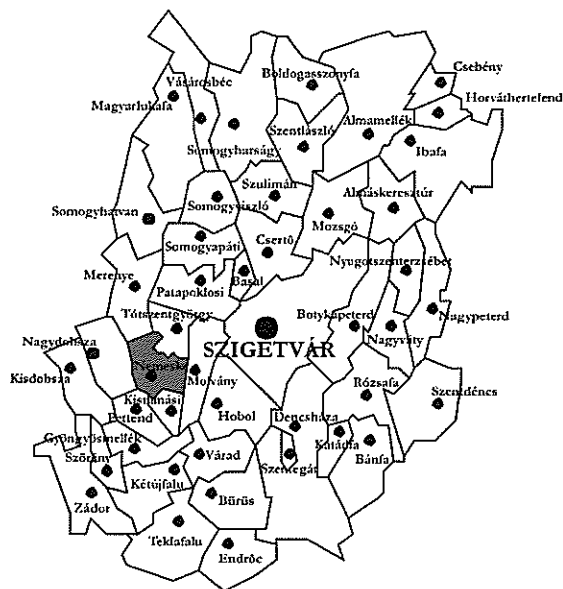
A térségben a térségközpont Szigetváron kívül 44 községet találunk, melyek közül mindössze kettő lakosság száma haladja meg – néhány fővel mindössze – az 1000 főt, a települések 80%-a 500 fő alatti törpefalu. A falvak 24%-ában a lakosság száma a 200 főt sem éri el. A 0-18 éves korosztály létszáma a térségben jelenleg 4458 fő. Szigetvár helyzetéből és a kistérség



Szigetvártól közelségében, a 6-os főúttól délre találjuk meg Bánfát. A vármegye vasúthálózata nem érinti, de autóbusz is csak napi 4 alkalommal közlekedik. A falu útjai aszfalt burkolattal ellátottak. Szomszédjai: Rózsafa, Katádfa, Szentdénés, Sumony, Okorág, Dencsháza.

Az ellátott terület: Bánfa, Botykapeterd, Dencsháza, Hobol, Katádfa, Nagypeterd, Nagyváty, Nyugotszenterzsébet, Rózsafa, Szentegát

A legjellemzőbb problématípus az életviteli-, anyagi-megélhetés problémák és a családon belüli konfliktusok. Több család rossz körülmények között él, a külterületi részen, régi gazdasági, sorház jellegű épületekben. Jelentős probléma volt még a gyermeknevelési, gyermekintézménybe való beilleszkedési nehézség, magatartás zavar, teljesítmény zavar, ebből adódóan pedig a magas számú iskolai hiányzások.



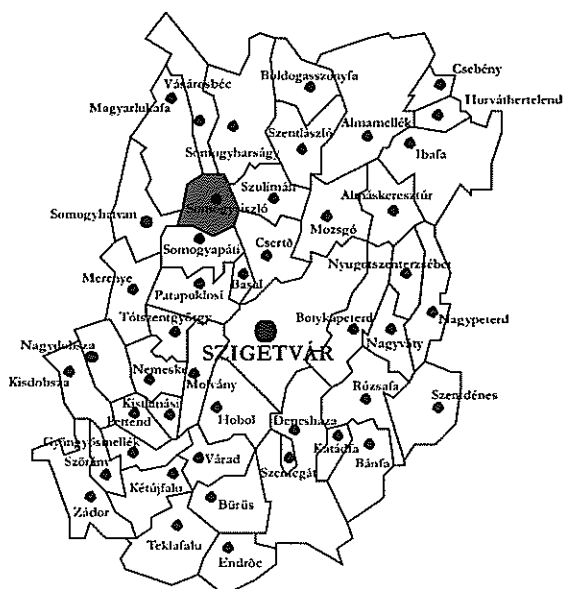
### NEMESKE TÉRSÉGE

Polgármesteri hivatal címe: 7981 Nemeske, Fő u. 3.

A Szigetvár után Barcs felé tartó 6-os főútról balra a 2. bekötőúton lekanyarodva, bő 1 km után jutunk el a településre. Az út tovább vezet Kistamási és Pettend községekbe, a körjegyzőséghez tartozó másik két településre. A szintén a jegyzőséghez tartozó Molvány egy bekötő úttal visszafelé, míg Tótszentgyörgy a 6-os út túloldalán fekszik.

Görösgal puszta, amely település közigazgatási szempontból Nemeske része, ugyancsak az út

túloldalán található. Szigetvár és a főút közelsége miatt a buszközlekedés elfogadható, és az áthaladó Barcs – Szigetvár vasútvonal miatt gyakran mondhatóak a vonatok is. Az ellátott terület: Nemeske, Kistamási, Pettend, Molvány, Merenye, Tótszentgyörgy, Nagydobsza. A leggyakrabban előforduló problémák: anyagi jellegű, gyermeknevelési, gyermek intézménybe való beilleszkedési nehézségek, családon belüli konfliktusok és szenvedélybetegségből adódó problémák.



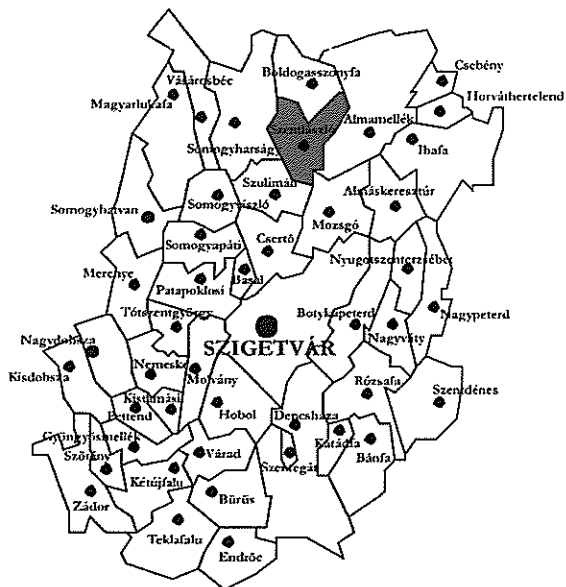
### SOMOGYAPÁTI TÉRSÉGE

Polgármesteri hivatal címe: 7922 Somogyapáti, Fő u.81.

Somogyapáti Nyugat-Baranyában található, 8 kilométerre Szigetvártól.

A községben van 8 osztályos általános iskola, óvoda 2 csoporttal, könyvtár, orvosi rendelő, védőnői körzeti központ, művelődési ház, rendőrségi körzeti





## SZENTLÁSZLÓ TÉRSÉGE

Polgármesteri hivatal címe: 7936 Szentlászló, Rákóczi u. 27.

Szentlászló Kaposvár és Szigetvár között a 67-es út mentén fekszik Szigetvártól 13, Kaposvártól 26 kilométerre. A település megközelíthető a két város között közlekedő Volánbusz járatokkal. Észak felé a főútvonalon tovább haladva 4 kilométerre Boldogasszonyfa, [ezt követően Simonfa és Zselicszentpál], dél felé 8 kilométerre a Csertőhöz tartozó Hársfapuszta található. A település másik szomszédja – kelet felől –

Almamellék [4 kilométerre], ahová a 67-es útról, a Szentlászlói elágazásnál lehet letérni. Az ellátott terület: Szentlászló, Almamellék, Almáskeresztúr, Boldogasszonyfa, Csebény, Horváthertelend, Ibafa, Mozsgó, Csertő, Szulimán. Leggyakrabban anyagi nehézségekkel, családi konfliktusokkal találkozik a családgondozó, de probléma a család helytelen életvitele, gyermeknevelési módszerei, amik iskolai magatartás- és teljesítményzavarokkal járnak. Jelentős a mikro-térségben a preventív tevékenységekben, adományozásban való részvétel munkatársunk részéről.

## A Család és Gyermekjóléti Központ és Szolgálat célja, feladatai, alapelvei

### 4.1 Az intézmény küldetése:

Minden rászorult védelmét és létbiztonságát szolgáló szociális háló jelentősége az elmúlt évtizedben bekövetkezett társadalmi, gazdasági változások hatására térségünkben is felértékelődött, ezt erősítette fel a 2020-ban megjelent Covid vírus, ami további szociális, mentális és gazdasági problémákat hozott a felszínre a társadalom mikro, makro és egyéni szintjein egyaránt. A szociális és gyermekjóléti szolgáltatások lehetséges alanyai a kedvezőtlen szociális körülmények között élők közül kerülnek ki, e kört leginkább az idősek, betegek és fogyatékos személyek, veszélyeztetett gyermekek, fiatal felnőttek képezik. Azok, a családok és személyek, ahol a családi vagy egyéni teherbíró képesség kimerült, ami alatt nem csak az anyagi, hanem a mentális, szociális és életvezetési kompetenciák is értendőek. A szociális igazgatásról és a szociális ellátásokról szóló 1993. évi III. törvény, valamint a gyermekek védelméről és a gyámügyi igazgatásról szóló 1997. évi XXXI. törvény a szociális biztonság és gyermeki jólét megteremtése és megőrzése érdekében meghatározza az egyes szociális és gyermekjóléti ellátások formáit, szervezetét, az ellátásokra való jogosultság feltételeit, valamint érvényesítésének garanciáit. Előnyben kell részesíteni a rászoruló gyermek saját családi környezetében történő gondozását, hogy lehetőleg saját otthonukban, vagy ismerős környezetükben kapják meg az igényelt segítségnyújtást, gondoskodást.

A Központ küldetésének megvalósításához, a kollektíva minden rendelkezésre álló forrásrendszert felhasznál, és a hiányzó elemek megteremtése érdekében felkutatja azokat a lehetőségeket, melyek szabad teret nyitnak a fejlesztéshez, az innovatív elgondolások megvalósításához, a szolgáltatások bővítéséhez, esetlegesen színvonaluk emeléséhez.

A hatályos jogszabályoknak megfelelően a Központ önálló intézményként történő működése biztosított. „Saját kompetenciáján belül - a tevékenység szolgáltató vagy hatósági jellegének megfelelően- nyújtson szolgáltatásokat. Legjobb tudása szerint a szociális problémákat előzze meg és kezelje, valamint járuljon hozzá a társadalmi tervezéshez, fejlesztéshez és cselekvéshez, támogatva az egyéneket, családokat, csoportokat és közösségeket.” (SZSZSZ 2000)

A gyermekjóléti alapellátásnak hozzá kell járulnia a gyermek egészséges fejlődéséhez, jólétéhez, a családban történő nevelkedésének elősegítéséhez, a veszélyeztetettség megelőzéséhez és a már kialakult veszélyeztetettség megszüntetéséhez, valamint a gyermek családból történő kiemelésének megelőzéséhez. Ezt a Központ munkatársai személyes segítő kapcsolat keretében, a szociális munka módszereinek és eszközeinek felhasználásával, segítő társszakmákba történő továbbbarányítással valósítják meg.

A Család és Gyermekjóléti szolgáltatás elsősorban a gyermekek védelmét, egészséges testi, lelki fejlődésének elősegítését tartja legfontosabb feladatának, de nem hagyja figyelmen kívül az olyan társadalmi problémákat (iskolázatlanság, alacsony jövedelmek, alkoholizmus), amelyek a családon keresztül hatnak a gyermekek, egyének életére. A problémát és annak megoldását mindig a rendszer részeként, a rendszer egészében gondolkodva kezeli, preventív módon.

#### **4.2 A szolgáltatást során szem előtt tartott alapelvek**

Alapelvünk az emberi méltóság tisztelete, az önkéntesség az együttműködésen alapuló személyes szolgáltatás, a szolgáltatásokhoz való egyenlő hozzáférés, az egyén szükségleteire szabott holisztikus szemléletű segítségnyújtás, valamint az egyént körülvevő természetes és mesterséges erőforrások közötti hatékony, egymást segítő, építő jellegű együttműködés. Családok ellátása esetében elengedhetetlenek tarjuk a gyermekek mindenekfelett álló érdekének érvényesítést.

Szubszidiaritás elve: Az intézmény szolgáltatásait a helyi igényekre reagálva, az ügyfelek életteréhez lehető legközelebb nyújtja. A szolgáltatás nyújtásakor figyelembe veszi az egyes területeken élők szükségleteit, igényeit.

Nyitottság elve: az egyének, csoportok, közösségek közvetlenül kereshetik fel vagy a területen működő intézmények/szervezetek javasolhatják a kapcsolatfelvételt. Az intézmény szolgáltatását bárki igénybe veheti.

Önkéntesség elve: az intézmény az ellátottakkal, az önkéntesség elvével alakít ki kapcsolatot. Működése szolgáltató jellegű. Az együttműködés és a szolgáltatás igénybevételének alapja az ellátottakkal közösen meghatározott célok elérése, megvalósítása. A munkatársak az ellátottak érdekeit képviselve tevékenykednek, az érintett személy, illetve törvényes képviselője

hozzájárulásával és együttműködésével intézkednek, kivéve, ha súlyos veszélyeztetettség, elháríthatatlan akadály, vagy sürgős szükség áll fenn.

Egységes szakmaiság elve: az intézmény a hozzá önként, jelzőrendszeren vagy hatósági megkeresés útján kerülő ellátottakkal lehetőség szerint a probléma és az azt fogadó segítő, szakmai kongruenciája alapján foglalkozik. A családgondozás, tanácsadás, illetve a nevelésgondozás egységes szakmai alapelvekkel történik, a különböző típusú ügyekre érvényes visszajelzési és adminisztrációs kötelezettségek figyelembevételével.

A személyiségi jogok védelmének elve: a munka során a munkatársak tudomására jutott - az ellátottak személyiségi jogait érintő - adatok és tények nyilvántartására és kezelésére vonatkozóan, kötelező az adatok védelméről szóló törvényben és a Szociális Munka Etikai Kódexében megállapított alapelvek betartása.

Minden ember méltóságának, értékeinek, jogainak, céljainak, szándékainak tiszteletben tartása. Amennyiben a társadalmi felelősség vagy egyéb kötelezettségek ezt a felelősséget módosítják, a kliens tájékoztatása szükséges.

Esélyegyenlőség és egyenlőség elve: az intézmény munkatársai minden ellátott ügyével nemre, korra, családi állapotra, vallási felekezetre, szexuális irányultságra, nemzeti-etnikai hovatartozásra való tekintet nélkül kötelesek foglalkozni, illetve a hatáskörükbe nem tartozó, vagy azt meghaladó ügyekben a szükséges felvilágosítást megadni, a problémamegoldás szerinti megfelelő intézménybe irányítani.

Szakmai reziliencia elve: Rugalmas intézményi és szakmai működéssel reagálni a felmerülő problémákra, társadalmat érintő nem tervezhető élethelyzetekre. A szakemberek feladata azoknak a tényezőknek az elősegítése az egyének és a közösségek életében is, hogy saját erőforrásaikra támaszkodva minél többen reziliensen reagáljanak a viszontagságokra.

## **Család és Gyermekjóléti Szolgáltatás**

### **5.1 A szolgáltatás célja**

Az intézmény feladatkörébe tartozik a családsegítés és gyermekjóléti szolgáltatás biztosítása. A családsegítés célját és feladatát a szociális igazgatásról és szociális ellátásokról szóló, többször módosított 1993. évi III. törvény, valamint a személyes gondoskodást nyújtó szociális intézmények szakmai feladatairól és működésük feltételeiről szóló, többször módosított 1/2000. (1. 7.) SzCsM rendelet szabályozza. Az intézmény az 1997. évi XXXI. törvény, 149/1997. (IX.10.) Korm. rendelet, valamint az 15/1998.(IV.31.) NM rendeletben meghatározott jogszabályok alapján az Alaptörvénnyel és a gyermekek jogairól szóló Egyezményvel összhangban végzi tevékenységét, a szociális munka módszereinek alkalmazásával, a Szociális Munka Etikai Kódex-ben előírtak alkalmazása mellett.

A családsegítés és gyermekjóléti szolgáltatás feladatait tájékoztatás nyújtásával, szociális segítőmunkával, valamint más személy, illetve szervezet által nyújtott szolgáltatások, ellátások közvetítésével látja el.

A szolgáltatás célja a szociális és a mentálhigiénés problémák miatt veszélyeztetett, illetve krízishelyzetbe került gyermekek, személyek, családok életvezetési képességének megőrzése, az ilyen helyzethez vezető okok megszüntetése, valamint a krízishelyzet megszüntetésének elősegítése. Fő feladat a tájékoztatás, koordináció, az információkhoz való hozzájutáshoz segítése, a jelzőrendszer kétirányú működtetése – a szakemberek, hatóság tájékoztatása nem csak az aktuális ügyekben, hanem a szükséges és hiányzó ellátásokról, szolgáltatásokról egyfelől, másfelől a kliensek tájékoztatása minden őket érintő lehetőségről és tevékenységéről - tanácsadás a tevékenységéről.

Célja: Minden település szintjén olyan jóléti ellátórendszer megszilárdítása, működtetése, mely észleli a gyermekek, családok szükségleteit, szervezi ellátásukat, koordinálja az egyes családokat érő pozitív hatásokat. A családi nevelés minden eszközzel történő támogatása és megerősítése annak érdekében, hogy minden rászoruló család esélyegyenlőségét növelő ellátórendszer működjön, amelyben a családokat támogató, illetve szükség esetén kiegészítő, átmenetileg helyettesítő ellátások egymásra épüljenek, a magyar és a nemzetközi törvényekben és egyezményekben foglalt elvek és értékek szerint. Segítséget nyújt valamennyi élethelyzetben oly módon, hogy a családgondozó szolgálat – a szociális munka alapelvei szerint -, vagy a szolgáltatásokhoz, lehetőségekhez való hozzájutást szervezi. Segítséget nyújt a diszfunkciós családi működés korrigálásában. Annak elkerülése végett, hogy veszélyeztető helyzet alakuljon ki, vagy kialakulását követően a veszélyeztető helyzet elhárítható legyen. Ha a szülők nem tesznek, vagy nem képesek mindent megtenni körülményeik javítására, a veszélyhelyzet elhárítására, segítséget kell nyújtani a család számára ahhoz, hogy – a gyermeki jogok érvényesítésének érdekében, önkéntes alapon – minden lehetőséget, a megelőzés és a családtámogatás minden eszközét kihasználva, a család igényeit tiszteletben tartva, emberi körülmények között élhessenek, és képesek legyenek gyermekeik felnevelésére.

## **5.2 A szolgáltatás feladata**

A családsegítés és gyermekjóléti szolgáltatás feladatait tájékoztatás nyújtásával, szociális segítőmunkával, valamint más személy, illetve szervezet által nyújtott szolgáltatások, ellátások közvetítésével látja el.

Az ellátási terület demográfiai viszonyainak, jellemző gyermekvédelmi és szociális sajátosságainak és az ezekben történő változások tendenciáinak feltérképezését követően az adott településre, illetőleg település

részre vonatkozó program kidolgozása és megvalósítása. A gyermeki jogok érvényesülésének biztosítása, valamint a gyermekek életkori sajátosságainak megfelelő gondozás-nevelés figyelemmel kísérése, gyermekek családban történő nevelkedésének elősegítése, veszélyeztető körülmények megelőzése, a kialakult veszélyeztető körülmények megszüntetésében való közreműködés, valamint a gyermekek családba történő visszahelyezésének elősegítése. A szolgáltatás tartalma nem csak a veszélyeztetett gyermekekre, hanem egyénekre és minden családra és kockázati csoportra irányul prevenció keretében.

Kutató, helyzetelemző, preventív és problémamegoldó feladatai ellátásához jelzőrendszerrel működtet a törvényi előírásoknak megfelelően. Ellátási területén szerzett ismeretei alapján a helyi önkormányzat, valamint a Központ részére javaslatot tesz a problémák megoldására, új ellátások bevezetésére, illetve a meglévők szükség szerinti, adekvát átalakítására.

### **5.3 A megvalósítani kívánt program konkrét bemutatását, a létrejövő kapacitások, a nyújtott szolgáltatáselemek, tevékenységek leírását**

Tájékoztató feladatok:

- szociális és egyéb információkat gyűjt,
- tájékoztatja a szülőt, illetve – ha azt a gyermek védelme szükségessé teszi önállóan, a törvényes képviselő tudomása nélkül is, fejlettségétől függően – az ítélőképessége birtokában levő gyermeket mindazon jogokról, támogatásokról és ellátásokról, amelyek összefüggésben állnak a gyermek testi, lelki egészségének biztosításával, családban történő nevelkedésének, vagy a gyermek számára szükséges védelem biztosításának elősegítésével,
- a válsághelyzetben levő várandós anyát az őt, illetve a magzatot megillető jogokról, támogatásokról és ellátásokról,
- a születendő gyermeke felnevelését nem vállaló, válsághelyzetben lévő várandós anyát a nyílt és a titkos örökbefogadás lehetőségéről, joghatásairól, valamint a nyílt örökbefogadást elősegítő közhasznú szervezetek, illetve a nyílt örökbefogadást elősegítő és a titkos örökbefogadást előkészítő területi gyermekvédelmi szakszolgálatok tevékenységéről és elérhetőségéről,
- az örökbefogadó szülőt az örökbefogadás után követése körében igénybe vehető szolgáltatásról, és segíti az után követést végző szervezet felkeresését.

Szociális segítőmunka keretében:

- segíti az igénybe vevőket a családban jelentkező működési zavarok ellensúlyozásában, a családban élő gyermek gondozásában, ellátásának megszervezésében,
- az igénybe vevő szükségleteinek kielégítése, problémájának megoldása, céljai elérése érdekében számba veszi és mozgósítja az igénybevevő saját és környezetében jelentkező erőforrásait, továbbá azokat a szolgáltatásokat, amelyek bevonhatók a célok elérésébe, újabb problémák megelőzésébe,
- koordinálja az esetkezelésben közreműködő szakemberek, valamint a közvetített ellátásban, szolgáltatásban dolgozók együttműködését,
- az eset szerinti aktuális probléma megoldásában érintett összes szakember bevonásával, a közös problémadefiniálás, a vállalt feladatok tisztázása, a segítő folyamat együttes megtervezése érdekében esetmegbeszélést, illetve esetkonferenciát szervez,
- a szolgáltatást igénybe vevő személy, család, illetve gyermek és szülő (törvényes képviselő) közreműködésével szükség szerint, de legalább hathavonta értékeli az esetkezelés eredményességét,
- közreműködik a válsághelyzetben lévő várandós anya problémáinak rendezésében.

- a kapcsolati erőszak és emberkereskedelem áldozatainak segítése érdekében folyamatos kapcsolatot tart az Országos Kríziskezelő és Információs Telefonszolgálattal.

#### **A Központ az ellátásokhoz, szolgáltatásokhoz való hozzájutás érdekében**

- folyamatosan figyelemmel kíséri az érintett személyt, illetve családot veszélyeztető körülményeket és a veszélyeztetett személy, illetve család szolgáltatások és ellátások iránti szükségleteit,
- a más személy, illetve szervezet által nyújtott szolgáltatások, ellátások közvetítése érdekében együttműködik a területén található szolgáltatókkal, segítséget nyújt a szolgáltatások, ellátások igénylésében,
- a válsághelyzetben levő várandós anyát segíti a támogatásokhoz, ellátásokhoz, szükség esetén a családok átmeneti otthonában igénybe vehető ellátáshoz való hozzájutásban,
- segíti a gyermeket, illetve a családját az átmeneti gondozáshoz való hozzájutásban, az átmeneti gondozást szükségessé tevő okok megszüntetésében, illetve elősegíti a gyermek mielőbbi hazakerülését.

A Központ a családban jelentkező nevelési problémák és hiányosságok káros hatásainak enyhítése céljából

- olyan szabadidős és közösségi programokat szervez, amelyek megszervezése, vagy az azokon való részvétel a rossz szociális helyzetben lévő szülőknek aránytalan nehézséget okozna,
- kezdeményezi a köznevelési intézményeknél, az ifjúsággal foglalkozó szociális és kulturális intézményeknél, valamint az egyházi és a civil szervezeteknél a fent hivatkozottak szerinti programok megszervezését.

A hivatalos ügyek intézésében való közreműködés körében a Központ

- segítséget nyújt a szolgáltatást igénybe vevők ügyeinek hatékony intézéséhez,
- tájékoztatást nyújt az igénybe vehető jogi képviselet lehetőségéről,
- a gyámhivatal, valamint a család és gyermekjóléti központ felkérésére, a gyermekvédelmi nyilvántartás megfelelő adatlapját kitöltve környezettanulmányt készít,
- a gyámhivatal felkérésére a gyámhatóságokról, valamint a gyermekvédelmi és gyámügyi eljárásról szóló 149/1997. (IX. 10.) Korm. rendelet (a továbbiakban: Gyer.) 47/A. § (6) bekezdése alapján tájékoztatást nyújt az örökbefogadott gyermek fejlődéséről, körülményeiről és a családba való beilleszkedéséről.

A Központ a feladatkörébe tartozó szolgáltatás, intézkedés szükségessége merül fel, esetmegbeszélést kezdeményez. A gyermeket fenyegető közvetlen és súlyos veszély esetén a család és gyermekjóléti központ értesítése mellett közvetlenül tesz javaslatot a hatóság intézkedésére.

## 5.4 Gondozási tevékenység körében

- a szociális információs szolgáltatás biztosítása,
- szociális, - életvezetési, - mentálhigiénés és ügyintézési tanácsadás nyújtása,
- a legkorábbi segítségnyújtás érdekében a családok körében fellépő szociális feszültségek okainak feltárása, a felszámolásukra javaslat készítése,
- a szociális válságkezelés (krízisintervenció)
- egészségügyi, jogi, pszichológiai tanácsadás szervezése,
- az egyének és családtagok kapcsolatkézségének javítása (konzultáció)
- konfliktuskezelő és mediációs szolgáltatás szervezése,
- a speciális élethelyzetű egyének ügyeinek intézése, támogatásuk megszervezése,
- a jegyző kirendelésére eseti gondnoki feladatokat ellátása a természetbeni formában nyújtott családi pótlék esetén

## 5.5 Krízisintervenció

A kialakult válsághelyzet azonnali kezelése, amikor a szülők magatartása és/vagy a család szociális helyzete súlyosan veszélyezteti a gyermek testi, értelmi, érzelmi, erkölcsi fejlődését. Feladatunk az, hogy a jelentkező krízishelyzetben lévőket azonnal fogadjuk, és számukra a problémától függően, a lehetőségekhez képest segítséget nyújtsunk, illetve megszervezzük, hogy a megfelelő szakintézménytől megkapják a szükséges segítséget. A szakszerű segítségnyújtás érdekében kiemelten fontosak a rendszeres esetmegbeszélések, esetkonferenciák.

A kapcsolati erőszak és emberkereskedelem áldozatainak segítése érdekében folyamatos kapcsolatot tart az Országos Kríziskezelő és Információs Telefonszolgálattal

## 5.6 Esetmegbeszélés és esetkonferencia

A Központ alkalmanként esetmegbeszélést, esetkonferenciát tart egy adott család ügyében, a családdal foglalkozó szakemberek részvételével az eset szerinti aktuális probléma megoldásában érintett összes szakember bevonásával, a közös problémadefiniálás, a vállalt feladatok tisztázása, a segítő folyamat együttes megtervezése érdekében .

## 5.7 Adósságkezelési tanácsadás

Célcsoport: Lakhatási problémákkal és adósságterhekkel rendelkező kliensek csoportja Szigetvár illetékességi területén.

- Adósság feltérképezése háztartásonként: fizetőképesség, fogyasztás mértéke, adósság nagysága, összetétele.
- Jogosultság vizsgálata.
- Jogosultság esetén az igénybevétel menedzselése (adminisztráció elkészítése).
- Kliens kötelezettség teljesítésének figyelemmel kísérése.

- Kötelezettség elmulasztása esetén jelzési kötelezettség az önkormányzat felé.

Adósságkezelési tanácsadás: Háztartás vezetésére, pénzkezelésre vonatkozó tanácsadás, kiadások, költségek racionalizálása.

Adósságcsökkentési támogatás igénybevétele: Törvényben és önkormányzati rendeletben foglaltak szerint.

Kezelés módszerei: Egyéni esetkezelés

## 5.8 Prevenció

- a veszélyeztetettséget észlelő és jelző rendszer működtetése, jelzőrendszer tagjainak képviselői között, évente legalább hat alkalommal szakmaközi megbeszélést megszervezése,
- a központ az éves szakmai tanácskozást követően minden év március 31-éig készíti el jelzőrendszeri intézkedési tervet, az éves szakmai tanácskozást minden év február 28-ig kell megszervezni
- a beérkezett jelzésekről és az azok alapján megtett intézkedésekről a családsegítő munkatárs heti rendszerességgel jelentést készít a család és gyermekjóléti központnak és megküldi a jelzőrendszeri koordinátornak
- a nem állami szervek, valamint magánszemélyek részvételének elősegítése a megelőző rendszerben,
- a veszélyeztetettséget előidéző okok feltárása és ezek megoldására javaslat készítése
- a veszélyeztettség okainak megelőzése, egyéni és csoportos preventív módszerekkel, javaslattétel a terület sajátos szociális problémáinak megoldására
- a szolgáltatáshoz kapcsolódó közérdekű és meghatározott célú felajánlások összehangolása, a természetbeni és anyagi támogatások közvetítése

Az intézmény nyitva álló helységei, számos szakmai és szabadidős tevékenységnek, programnak biztosít helyet. Az adott egység munkatársai házigazdaként vesznek részt ezeken az eseményeken. Valamennyi családsegítő munkatárs egyéb, külön meg nem nevezett program során, arányosan részt vesz a szervezési és kivitelezési feladatokban.

- Játszóház (Húsvét, Majális, Gyereknapi, Karácsony);
- Nyári tábor;
- Baleset-megelőzési nap a nyári tábor keretében
- Drog-prevenációs előadások csoportfoglalkozás keretében
- Karácsonyi-, Húsvéti- adományozó rendezvény

A veszélyeztettség megelőzése érdekében a Központ munkatársai pedagógusokkal együtt részt vesznek minden évben a rendőrség éjszakai szórakozó helyeken tartott razziaiban és az ott jelenlévő kiskorú és fiatalok gyermekek figyelmét felhívják az ott megjelenő potenciális veszélyeztető tényezőkre (drog, alkohol, dohányzás). Évente az ünnepekhez kapcsolódóan játszóházat szerveztünk családok számára, ahol a gyermekek kézműves foglalkozás keretében az ünnepnek megfelelő és a népi hagyományokat idéző tárgyakat készíthettek a családsegítők segítségével. Ehhez a tevékenységhez a helyszíne a Dózsa György úti telephelyünk.

Magán adományozók és egyéb szervezetek felkutatásával évente több alkalommal a rászoruló családoknak szárazélelmiszer, ruha, tanszer csomagokat osztottunk szét.

Az Élelmiszer Bankkal kötött megállomódás keretében napi rendszerességgel élelmiszert mentünk TESCO és a PENNY áruháztól, az adományt a rászoruló körében osztjuk ki napi szinten.

A korábbi gyermekjóléti szolgálat 2009. óta minden évben nyári napközit szervezett a hátrányos helyzetű 6-12 éves gyermekeknek június, július és augusztus hónapban. A szolgáltatást 2010-től kiterjesztettük kistérségi szintre is így térségi gyermekeket is fogadtunk a programban.

A nyári napköziben tematikus programokkal készülünk a gyerekeknek, melyek figyelembe veszik az életkori és az alfa generációs sajátosságokat is, és fókuszukban a prevenció, az érzékenyítés és a toleranciára nevelés áll. Jellemzően 20-25 gyermek vesz részt táboraikban, ahol hétfőtől péntekig 7 és 16 óra között foglalkozunk a gyerekekkel, külső programok biztosításával is és külső társszervek bevonásával.

A gyerekeket, a gyermekfelügyelők hétfőtől péntekig reggel 7:00-tól délután 16.00-ig, tartalmas programokkal várták és gondoskodtak a felügyeletükről.

#### Ifi klub

A Szigetvári Család és Gyermekjóléti Központ és Szolgálat az óvodai és iskolai szociális segítő szolgáltatás keretében működteti IFI Sziget néven az ifjúsági klubot, a Szigetvár, Dózsa György út 5. szám alatt, a Magtár épületében, célcsoportját az iskoláskorú gyerekek jelentik. A prevencióban fontos szerepet tölt be a klub, különösen a tanulássegítő szolgáltatás, amely a hétköznapi minden nap elérhető. 18 fő hátrányos alsós gyermek vett részt napi szinten a foglalkozásokon. A klub felszereltsége, fejlesztő eszközei folyamatosan bővülnek, a szabadidő hasznos eltöltésére kínálnak sokféle alternatívát. Nagyon sok közös játék, beszélgetés segíti a gyerekek társas kompetenciáinak fejlesztését, ezen kívül mentálhigiénés és a tanulássegítő foglalkozások. Több olyan színes tematikus foglalkozást szerveznek a kollégák, amik az ünnepekhez, világnapokhoz kötődnek, a korosztályi jellemzők figyelembevételével napközis csoportoknak ajánljuk ki a lehetőséget a köznevelési intézmények számára.

A prevenciós közösségi tér működésének folyamatos újragondolása is szükséges ahhoz, hogy a gyerekeket, különösen a hátrányos helyzetű gyerekeket meg tudjuk védeni a virtuális tér veszélyeitől, ki tudjuk hozni őket innen a közösségi térbe, így segítve társas és csoport kompetenciáikat. A világjárvány kapcsán ez a feladat polarizálttá vált, mert szakmai feladat lett az online térben való munkavégzés, a szülők, pedagógusok, és elsősorban a gyerekek elérése, a helyes arányok és a megfelelő segítségi formák megtalálása. Ezért az óvodai- és iskolai szociális segítőknél a járvány miatt új problémákat kell megoldaniuk, a személyes jelenlét mellett az online térben is aktívan részt kell venniük a köznevelési intézmények életében. Mindez csak alapos felkészüléssel és a szorosabb együttműködésekkel lesz megvalósítható.

### **5.9 A család és gyermekjóléti szolgáltatás igénybevételének módja:**

- Önként mindazok körében, akik a Központhoz fordulnak segítségért annak érdekében, hogy a kialakult probléma megszűnjön.
- Más intézmények jelzését követően.
- Hatóság által kötelezett formában.

A szolgáltatás igénybevételét kezdeményezheti a kliens, hozzátartozója, vagy az észlelő- és jelzőrendszer bármely tagja. Magánszemélyek jelzése megtehető személyesen, telefonon, vagy írásban. A jelzőrendszer tagjai jelzést csak írásban tehetnek. Krízishelyzet esetén telefonos vagy személyes jelzés alapján is intézkedünk, de utólagosan itt is kötelező az írásbeli jelzés megtétele. A szolgáltatás igénybevétele önkéntes, kivétel a gyámhatóság által határozatban a családgondozás igénybevételére kötelezettek köre.

1997. évi XXXI. törvény [Gyvt. ] 39/A. §( 3) (4) (5)bekezdésére való hivatkozással kérheti az intézmény másik Központ megjelölését a segítő munka folyamatossága és a gyermekek veszélyeztetettségének megszüntetése érdekében. Amennyiben a Központ szakemberei úgy érzik, hogy a szolgáltatásainkat igénybe vevő szülőkkel ellehetetlenült az együttműködés és az igénybe vevők érdekeinek érvényesítése érdekében másik intézmény kirendelése lenne célravezető kéri felmentését és másik központ kijelölését a vármegyei kormányhivaltól.

### **5.10 A családsegítő munkatársak által vezetett szakmai dokumentáció, nyilvántartások:**

A gyermekjóléti szolgáltatás dokumentálása a gyámhatóságok, a területi gyermekvédelmi szakszolgálatok, a gyermekjóléti szolgálatok és a személyes gondoskodást nyújtó szervek és személyek által kezelt személyes adatokról szóló 235/1997. (XII. 17.) Korm. rendelet melléklete szerinti adatlapokon valamint a szociális, gyermekjóléti és gyermekvédelmi igénybevevői nyilvántartásról és az országos jelentési rendszerről 415/2015. (XII. 23.) Korm. rendelet (továbbiakban: Nyr.) 8/A. § (1) bekezdése alapján a Gyermekeink védelmében elnevezésű informatikai rendszerben (továbbiakban: GYVR) való rögzítésen keresztül történik. Az igénylések és igénybevételek jelentése a GYVR-ben való rögzítéssel valósul meg.

A szociális, gyermekjóléti és gyermekvédelmi szolgáltatók, intézmények ágazati azonosítójáról és országos nyilvántartásáról szóló 226/2006. (XI. 20.) Korm. rendelet által előírt adatszolgáltatási kötelezettségének megfelelően az intézmény a Nemzeti Rehabilitációs és Szociális Hivatal által működtetett Központi Elektronikus Nyilvántartás a Szolgáltatást Igénybevevőkről (KENYSZI) elnevezésű rendszerbe naprakész adatokat szolgáltatunk.

Az adományozással kapcsolatos adatokat az Élelmiszer Bank által megjelölt adatlapokon dokumentáljuk. Dokumentáció:

- Forgalmi napló
- Esetdosszié
- Együttműködési megállapodás
- Esetnapló, esetnapló betétlap
- Kapcsolati napló, esemény napló
- Kliens napló
- Nyilvántartás a prevenciók tevékenységekről és az azt végző szervezetekről
- Központi elektronikus nyilvántartás a szolgáltatást igénybe vevőkről

- Egyéni nyilvántartás a szolgáltatást igénybe vevőkről
- „Gyermekeink védelmében „elnevezésű nyilvántartás megfelelő adatlapjai

## **Család és Gyermekjóléti Központ és Szolgálat**

### **6.1 A szolgáltatás célja, feladata:**

A „gyermekjóléti szolgáltatás olyan, a gyermek érdekeit védő speciális személyes szociális szolgáltatás, amely a szociális munkamódszereinek és eszközeinek felhasználásával szolgálja a gyermek testi és lelki egészségének, családban történő nevelkedésének elősegítését, a gyermekveszélyeztetettségének megelőzését, a kialakult veszélyeztetettség megszüntetését, illetve a családból kiemelt gyermek visszahelyezését” (Gyvt. 39.§.).

A család és gyermekjóléti központ és szolgálat ellátja a család- és gyermekjóléti szolgáltatáshoz kapcsolódó feladatokat. A gyermek családban nevelkedésének elősegítése, a gyermek veszélyeztetettségének megelőzése érdekében a gyermek igényeinek és szükségleteinek megfelelő önálló egyéni és csoportos speciális szolgáltatásokat, programokat is biztosít, valamint a járás területén működő család- és gyermekjóléti szolgálat feladatainak ellátáshoz szakmai támogatást nyújt.

A Központ

- Hatósági intézkedésekhez kapcsolódó, a gyermekek védelmére irányuló tevékenységet
- Szakmai támogató tevékenységet a Család- és Gyermekjóléti Szolgálatok számára
- Speciális szolgáltatásokat biztosít a járás területén

### **6.2 A megvalósítani kívánt program konkrét bemutatását, a létrejövő kapacitások, a nyújtott szolgáltatáselemek, tevékenységek leírását**

Az Intézmény a gyermekek érdekeit védő olyan speciális személyes szociális szolgáltatást végez, melynek célja a gyermekek testi és lelki és lelki egészségének, családban történő nevelkedésének elősegítése, a gyermek veszélyeztetettségének megelőzése, illetve a családból kiemelt gyermek visszahelyezése. Folyamatosan figyelemmel kíséri az ellátott településeken élő gyermek szociális helyzetét, Kezdeményezi az önkormányzatnál új ellátások bevezetését. Felvilágosítást nyújt a gyermeki jogokról, családtervezési, pszichológiai, nevelési, egészségügyi, jogi tanácsadást biztosít, a válsághelyzetben lévő várandós anyák számára is. Elősegíti krízishelyzetben lévő családok átmeneti otthonba való juttatását. Kapcsolatot tart a segítő társ szakmák szakembereivel, intézményeikkel. Részt vesz a külön jogszabályban meghatározott Kábítószerügyi Egyeztető Fórum munkájában, helyettes szülői férőhelyet biztosít a Központ a pécsi Ifjúságért Egyesülettel kötött megállapodás keretén belül. A központ a gyámhivatal határozata alapján helyet biztosít a leszabályozott kapcsolattartásoknak a Központ nyitvatartási ideje alatt. Szükség esetén felügyeli a kapcsolattartásokat és biztosítja azt, a kapcsolat ügyelet keretében.

A gyermekvédelmi gondoskodás keretébe tartozó hatósági intézkedésekhez kapcsolódó, a gyermekek védelmére irányuló tevékenységet lát el, amelynek keretében

- kezdeményezi a gyermekvédelemben vételét vagy súlyosabb fokú veszélyeztetettség esetén a gyermek ideiglenes hatályú elhelyezését, nevelésben vételét,
- javaslatot készít a veszélyeztetettség mértékének megfelelően a gyermekvédelemben vételére, illetve a családi pótlék természetbeni formában történő nyújtására, a gyermek tankötelezettsége teljesítésének előmozdítására, a gyermek családjából történő kiemelésére, a leendő gondozási helyére vagy annak megváltoztatására, valamint a gyermek megelőző pártfogásának mellőzésére, elrendelésére, fenntartására és megszüntetésére,
- együttműködik a pártfogó felügyelői szolgálattal és a megelőző pártfogó felügyelővel a bűnismétlés megelőzése érdekében, ha a gyámhatóság elrendelte a gyermek megelőző pártfogását,
- a családjából kiemelt gyermek visszahelyezése érdekében családgondozást koordinálja – a szolgálattal, az otthont nyújtó ellátást, illetve a területi gyermekvédelmi szakszolgáltatást végző intézménnyel együttműködve - a család gyermeknevelési körülményeinek megteremtéséhez, javításához, a szülő és a gyermek közötti kapcsolat helyreállításához,
- utógondozást végez - az otthont nyújtó ellátást, illetve a területi gyermekvédelmi szakszolgáltatást végző intézménnyel együttműködve - a gyermek családjába történő visszailleszkedéséhez,
- védelemben vett gyermek esetében elkészíti a gondozási-nevelési tervet, családgondozást koordinálja, illetve elkészíti a gyámhatóság megkeresésére a családi pótlék természetbeni formában történő nyújtásához kapcsolódó pénzfelhasználási tervet (a továbbiakban: pénzfelhasználási terv) készíti;
- a család szociális helyzetének átfogó vizsgálata alapján elkészíti az igénybe venni javasolt szociális szolgáltatásokat meghatározó szociális diagnózist. A család és gyermekjóléti központ és szolgálat a szociális diagnózis elkészítésébe bevonhatja a nem járásszékhely településen működő család- és gyermekjóléti szolgálatokat.
- az óvodai és iskolai szociális segítség széles szakmai palettájának használatával segít, hogy a köznevelési intézményekben megjelenő problémák lehetőleg ne csúcsosodjanak ki, és a gyerek közösségeket érintő problémák csoportos feldolgozásra, érzékenyítésre kerüljenek

Szakmai támogatást nyújt az ellátási területén működő gyermekjóléti szolgálatok számára ennek keretében havi rendszerességgel esetmegbeszélést tart a szolgálatok számára és szükség szerint konzultációt biztosít, tájékoztatja a szolgálatokat az általa nyújtott szolgáltatásokról, az azt érintő változásokról, illetve a járás területén elérhető, más személy, illetve szervezet által nyújtott, közvetíthető szolgáltatásokról, ellátásokról. Ha a Központ feladatkörébe tartozó szolgáltatás szükségességét észleli, a Gyvt. 40/A. § (2) bekezdés b) pontja szerinti esetben bevonja a térségi család- és gyermekjóléti szolgálatot a szolgáltatás nyújtásába, egyéb esetben felhívja a család- és gyermekjóléti szolgálatot a szolgáltatás nyújtására. A szakmai személyiség fejlesztése érdekében havonta egy alkalommal szupervizót biztosít a kollégák részére a központ.

### 6.3 Prevenció

- Észlelő és jelzőrendszer működtetése, a gyermekeket általában veszélyeztető okok feltárása, valamint az egyes gyermekek veszélyeztetettségének időben történő felismerése. A térségben a jelzőrendszer működésének koordinálása, jelzőrendszeri tervek elkészítésben segítségnyújtás, azok összegyűjtése. A feladat koordinálás a járási jelzőrendszeri koordinátor feladata, aki egyben a települési jelzőrendszeri felelős is.
- Az intézmény a jelzőrendszer tagjaival esetkonferenciát szervez a közös gondolkodás, problémamegoldás reményében.
- Az óvodai és iskolai szociális segítség széles szakmai palettájának használatával segít, hogy a köznevelési intézményekben megjelenő problémák lehetőleg ne csúcsosodjanak ki, és a gyerek közösségeket érintő problémák csoportos feldolgozásra, érzékenyítésre kerüljenek
- Az óvodai és iskolai szociális segítség keretében működteti az Ifi klubot, ahol tanulást segítő, felzárkóztató csoport van napi szinten, de preventív és érzékenyítő programoknak, szakmai tapasztalatcseréknek is teret biztosít.
- Szabadidős programok szervezése a családban jelentkező nevelési problémák és hiányosságok káros hatásainak enyhítése céljából.
- A Család és Gyermejjóléti Központ és Szolgálat a jelzőrendszer illetékes tagjaival illetve együttműködő partnereivel két havonta szakmaközi megbeszélésre kerül sor.
- A Család és Gyermejjóléti Központ és Szolgálat a jelzőrendszer tagjai évente egy alkalommal (február 28 -ig) Gyermekevédelmi Tanácskozást tartanak.
- A Család és Gyermejjóléti Központ és Szolgálat részt vesz a KEF munkájában.

### 6.4 Krízisintervenció

A kialakult válsághelyzet azonnali kezelése, amikor a szülők magatartása és/vagy a család szociális helyzete súlyosan veszélyezteti a gyermek testi, értelmi, érzelmi, erkölcsi fejlődését. Feladatunk az, hogy a Központban jelentkező krízishelyzetben lévőket azonnal fogadjuk, és számukra a problémától függően, a lehetőségekhez képest segítséget nyújtunk, illetve megszervezzük, hogy a megfelelő szakintézménytől megkapják a szükséges segítséget. A szakszerű segítségnyújtás érdekében kiemelten fontosak a rendszeres esetmegbeszélések, esetkonferenciák. A kapcsolati erőszak és emberkereskedelem áldozatainak segítése érdekében folyamatos kapcsolatot tart az Országos Kríziskezelő és Információs Telefonszolgálattal.

### 6.5 Gondozási tevékenység körében

A Gyermekevédelmi Központ a családok életvezetési képességeinek megőrzése, valamint a családok életében jelentkező probléma megszüntetése érdekében:

- esetenként feladatokat lát el a hatósági intézkedéssel gondozott gyermekek esetében, javaslatot tesz a gyámhivatal részére a gyermek : védelembe vételére, megelőző pártfogására, ideiglenes hatályú elhelyezésére, nevelésbe vételére, családba fogadására, harmadik személynél történő elhelyezésének kezdeményezésére, családba fogadó gyám kirendelésére,

tankötelezettsége teljesítésének előmozdítására, gondozási helyének megváltoztatására, után járó családi pótlék természetbeni formában történő nyújtására.

- a gyermekvédelmi gondoskodás keretébe tartozó hatósági intézkedés alatt álló gyermek esetében az esetmenedzser, együttműködik a családsegítő munkatárssal, a megelőző pártfogó felügyelővel, tájékoztatja a gyámhivatalt a gyermek veszélyeztettségére vonatkozó körülményekről, elkészíti az egyéni gondozási-nevelési tervet, szervezi a megvalósítását, és közreműködik a családból kiemelt gyermek visszahelyezésében, utógondozásában.

- a gyermekvédelmi gondoskodás keretébe tartozó hatósági intézkedés alatt álló gyermek esetében az esetmenedzser együttműködik a család és gyermekjóléti szolgálat munkatársával és gondozási folyamatba bevont egyéb segítő szolgáltatásokkal, szakemberekkel

- tájékoztatást ad a különböző szociális, családtámogatási és társadalombiztosítási ellátásokról, a hozzájutás módjairól,

- az intézmény a tanácsadás módszerével igyekszik segítséget nyújtani a problémák orvoslásához.

Típusai:

Életviteli tanácsadás: melynek célja az önálló, hatékony életvitel elérése (pl. pénzbeosztás, gazdálkodás stb.).

Gyermeknevelési tanácsadás: a gyermekek nevelésével, gondozásával kapcsolatos problémák elhárítása.

Mentálhigiénés tanácsadás: amelynek célja az egyén mentális egészségének helyreállítása, megőrzése.

Pszichológiai tanácsadás (heti rendszerességgel, illetve szükség szerint).

Jogi tanácsadás (heti rendszerességgel, illetve szükség szerint)

## 6.6 Komplex családgondozás:

A Gyermekjóléti Központ munkatársai a velük kapcsolatba kerülő hátrányos helyzetű, illetve veszélyeztetett gyermekek és családok esetében, megismerik a családok belső szerkezetét és életük környezeti feltételeit. Felismerik a konfliktusokat és ezek okait, s ezekre a klienssel és az alapellátás családgondozójával együtt, közösen dolgoznak ki lehetséges problémamegoldó stratégiát. Együttműködnek a konfliktushelyzetben lévő családdal kapcsolatban álló nevelési, oktatási, egészségügyi, szociális ellátó intézményekkel, társadalmi szervezetekkel, s mindkét irányba közvetítő, kapcsolatfejlesztő szerepet vállalnak. Javaslatot tesznek a probléma megoldását segítő szakintézmények igénybevételére, támogatják őket jogaik érvényesítésében. A gyermekkel és családjával történő együttműködés szabályai írásban történő szerződéskötés-gondozási terv elkészítése során kerülnek rögzítésre. A problémák megoldása, a megoldást hátráltató feltételek elhárításának az elősegítése a feladatkörbe tartozik. Az esetmenedzser a segítő kapcsolat keretében:

- Támogatja a gyermek(eket) az őt veszélyeztető körülmények elhárításában, személyisége helyes irányú fejlődésében.
- Segíti az alapellátás családgondozóját a család gondozásában, ellátásának megszervezésében, a családban jelentkező működési zavarok megszüntetésében.
- Kezdeményezi és összehangolja a szülők és más hozzátartozók részére a szociális alapellátás keretében nyújtott személyes gondoskodást.

- A családdal történő együttműködés szabályai írásban történő szerződéskötés során kerülnek rögzítésre.
- A családban történő problémák megoldása, és a megoldást hátráltató feltételek elhárításának az elősegítése e feladatkörbe tartozik.

## 6.7 Utógondozás

A nevelésbe vett és tartós nevelésből kikerült gyermekek családba fogadásnak, családba történő visszailleszkedésének és az önálló életük megkezdésének elősegítése.

## 6.8 Esetmegbeszélés és esetkonferencia

A Család és Gyermekjóléti Központ és Szolgálat alkalmanként esetkonferenciát tart egy adott család ügyében, a családdal foglalkozó szakemberek részvételével. Az eset szerinti aktuális probléma megoldásában érintett összes szakember bevonásával, a közös problémadefiniálás, a vállalt feladatok tisztázása, a segítő folyamat együttes megtervezése érdekében. Az esetkonferenciáról feljegyzést készít az esetmenedzser.

## 6.9 Az esetmenedzserek által vezetett szakmai dokumentáció, nyilvántartások:

A segítő munka hatékonyságához nélkülözhetetlen a már kialakított, rendelkezésünkre álló adatbázis, amely a gyermekek nyilvántartásba vételétől, a törzslapon, az adatlapokon át, a esetmenedzserei tevékenység leírásáig, mindent magában foglal.

A gyermekjóléti szolgáltatás dokumentálása a gyámhatóságok, a területi gyermekvédelmi szakszolgálatok, a gyermekjóléti szolgálatok és a személyes gondoskodást nyújtó szervek és személyek által kezelt személyes adatokról szóló 235/1997. (XII. 17.) Korm. rendelet melléklete szerinti adatlapokon valamint a szociális, gyermekjóléti és gyermekvédelmi igénybevevői nyilvántartásról és az országos jelentési rendszerről 415/2015. (XII. 23.) Korm. rendelet (továbbiakban: Nyr.) 8/A. § (1) bekezdése alapján a Gyermekünk védelmében elnevezésű informatikai rendszerben (továbbiakban: GYVR) való rögzítésen keresztül történik. Az igénylések és igénybevételek jelentése a GYVR-ben való rögzítéssel valósul meg.

A szociális, gyermekjóléti és gyermekvédelmi szolgáltatók, intézmények ágazati azonosítójáról és országos nyilvántartásáról szóló 226/2006. (XI. 20.) Korm. rendelet által előírt adatszolgáltatási kötelezettségének megfelelően az intézmény a Nemzeti Rehabilitációs és Szociális Hivatal által működtetett Központi Elektronikus Nyilvántartás a Szolgáltatást Igénybevevőkről (KENYSZI) elnevezésű rendszerbe naprakész adatokat szolgáltat. KENYSZI adatrögzítő kollégák: Batáné Györffy Anikó, Gergő Tímea, Werkmann Gabriella. A Család és Gyermekjóléti Központ és Szolgálat esetén a rögzítési feladat két különböző szakrendszerben valósul meg:

- a család- és gyermekjóléti központ/család és gyermekjóléti központ szolgáltatásra vonatkozó adatszolgáltatás a GYVR-en keresztül történik meg, míg a család és

gyermekjóléti központ/óvodai és iskolai szociális segítő tevékenység szolgáltatásra való jelentés továbbra a KENYSZI-ben valósul meg.

## **6.10 A Gyermekjóléti Központ szolgáltatásának igénybevételi módja:**

- Önkéntesen igénybe vehető azoknak, akik a Család és Gyermekjóléti Központ és Szolgálathoz fordulnak
- Családsegítő delegálását követően
- Jelzőrendszeri tagok delegálása alapján
- Hatóság által szabályozott módon

A gyermekjóléti feladatok megvalósulását a komplex családgondozás, a családlátogatások, a felvilágosítások, információnyújtás, a tanácsadás, vagy családterápia, a családkonzultációs lehetőségek, a segítő beszélgetések, a kapcsolattartás elősegítése, adományok közvetítése, intézményi támogató levelek megküldése, prevenciós kiadványok szerkesztése és tevékenységek megszervezése lebonyolítása szolgálja.

1997. évi XXXI. törvény [ Gyvt. ] 39/A. §( 3) (4) (5)bekezdésére való hivatkozással kérheti az intézmény másik Központ megjelölését a segítő munka folyamatossága és a gyermekek veszélyeztetettségének megszüntetése érdekében. Amennyiben a Központ szakemberei úgy érzik, hogy a szolgáltatásainkat igénybe vevő szülőkkel ellehetetlenült az együttműködés és az igénybe vevők érdekeinek érvényesítése érdekében másik intézmény kirendelése lenne célravezető kéri felmentését és másik központ kijelölését a vármegyei kormányhivattaltól.

A Család és Gyermekjóléti Központ és Szolgálat általános szolgáltatási feladatain túl:

A gyermek családban nevelkedésének elősegítése, a gyermek veszélyeztetettségének megelőzése érdekében a gyermek igényeinek és szükségleteinek megfelelő önálló egyéni és csoportos speciális szolgáltatásokat, programokat nyújt, amelynek keretében biztosít

- utcai és lakótelepi szociális munkát,
- kapcsolattartási ügyeletet, ennek keretében közvetítői eljárást, ide nem értve a 62/E. § és a 132. § (6) bekezdése szerinti közvetítői eljárást
- kórházi szociális munkát
- gyermekvédelmi jelzőrendszeri készenléti szolgálatot,
- jogi tájékoztatásnyújtást és pszichológiai tanácsadást, mediációt
- családkonzultációt, családterápiát, családi döntéshozó konferenciát;
- óvodai és iskolai szociális munkát
- szociális diagnózis készítés

## **6.11 A Gyermekjóléti központ által nyújtott speciális szolgáltatások**

### **6.11.1. Kórházi szociális munka**

A kórházi szociális munka, mint a Gyermekjóléti Központ által működtetett speciális szociális szolgáltatás fő munkaterületei a szülészeti-nőgyógyászati, gyermek ellátó osztály, pszichiátriai és a rehabilitációt végző osztály.

Helyszíne: Szigetvár Kórház szülészeti és nőgyógyászati osztálya, gyermekosztály, pszichiátriai és a rehabilitációt végző osztály. A feladatot a Központ szerződéssel látja, el melynek keretében a kórház szociális munkása biztosítja a szolgáltatást együttműködve a központtal.

A szülészeti-nőgyógyászati osztályokon a szolgáltatás célja a válsághelyzetben lévő várandós nők, illetve anyák és gyermekeik segítése (különös tekintettel a lakhatási, anyagi, megélhetési, életviteli nehézségekkel küzdő; a speciális helyzetű; pszichés, mentális, addiktív problémákkal küzdő, krízishelyzetben lévő kismamák és családok támogatására; az örökbeadási kérdések tisztázására).

A kórházi szociális munkás a szülészeti-nőgyógyászati osztályokon az egészségügyi team tagjaival (kórházi védőnő, orvosok, ápoló személyzet), közvetlen igény esetén a várandós anyával és családjával, valamint a területen dolgozó szakemberekkel (védőnői szolgálat, gyermekjóléti szolgálatok, gyermekvédelmi hatóságok, átmeneti gondozást biztosító intézmények stb.) tartja a kapcsolatot. A kórházi szociális munkás részt vesz közösségi egészségvédelmi területén a KEF munkájában.

A gyermekellátó osztályon az alapvető cél a gyermekelhanyagolás és bántalmazás észlelése, mely kiegészül az egyéb betegségekkel küzdő gyermekek és családjaik támogatásával. Ez utóbbi területeken a szolgáltatás biztosításának az indikációja a betegségek kialakulásának, bio-pszicho-szociális modelljének alapul vétele, mely szerint a betegségek kialakulásában többféle tényezőnek van szerepe. Ebből következik, hogy a terápiában is az integrációra kell törekedni, így a gyógyítás multidiszciplináris team alkalmazásával valósítható meg.

A gyermekellátó osztályon a kórházi szociális munka fő tevékenységei:

- Kapcsolatfelvétel/tartás a területi gyermekjóléti, gyermekvédelmi, szociális és egészségügyi intézményekkel.
- Ellátásszervezés (szolgáltatás, anyagi, természetbeni támogatás stb.).
- Közvetlen segítségnyújtás a családok számára, szociális rizikótényezők szűrése, szociális anamnézis, erőforrástérkép készítés, a tapasztalatokról referálás az egészségügyi teamben (azonnali beavatkozást igénylő, a gyermekjóléti szolgálatokkal korábban kapcsolatban nem álló pécsi illetékességű esetekben a családok tartózkodási helyén történő felkeresés).
- Gyermekvédelmi hatósági intézkedések kezdeményezése gyermekbántalmazás, nagyfokú elhanyagolás észlelése esetén.
- Esetkonzultáció, esetkonferencia szervezésére javaslattal él, az egészségügyi ellátó képviselete az előre egyeztetett kérdéskörökben.
- Közösségi egészségvédelmi és preventív munkába való bekapcsolódás.
- Kapcsolattartás a társintézményekkel (kiemelten a védőnői hálózattal, a gyermekjóléti központtal, a speciális igényű gyermekek és családjaik számára szolgáltatást biztosító civil szervezetekkel, a gyermekek mentálhigiénés gondozását biztosító intézményekkel).

- Információnyújtás szociális szolgáltatásokról.
- Speciális szükségletű gyermekek és családjaik számára kiírt pályázatok figyelése, koordinálása.
- Részvétel az oktatásban.

Pszichiátriai és a rehabilitációt végző osztályaival való együttműködés célja a válsághelyzetben lévő egyének, illetve családtagjaik segítése (különös tekintettel a lakhatási, anyagi, megélhetési, életviteli nehézségekkel küzdő; a speciális helyzetű; pszichés, mentális, addikciós problémákkal küzdő, krízishelyzetben lévők támogatására; ).

A Gyermekjóléti Központ illetékességi területe alá nem tartozó esetekben a kórházi szociális munkás koordinatív feladatot lát el, a kliens ellátásának biztosítása érdekében, jelzőrendszeri tagként működik. A kórházi szociális munkás a tevékenységét a Szociális Munka Etikai Kódex-ben foglaltak szerint végzi.

### **6.11.2. Utcai és lakótelepi szociális munka**

Az utcai és lakótelepi szociális munka célja:

- A magatartásával testi, lelki, értelmi fejlődését veszélyeztető, a szabadidejét az utcán töltő, kallódó, csellengő gyermek speciális segítése.
- A lakóhelyéről önkényesen eltávozó, vagy gondozója által a lakásból kitett, ellátás és felügyelet nélkül maradó gyermek felkutatása, lakóhelyére történő visszakerülésének elősegítése, szükség esetén átmeneti gondozásának vagy gyermekvédelmi gondoskodásban részesítésének kezdeményezése.
- Szabadidős programok szervezése.

Az utcai szociális munka célcsoportja:

- a csellengő gyermekek és fiatalok csoportja,
- a tanköteles korú, az oktatásban hiányzásokat felhalmozó diákok csoportja.

Célterület: Szigetvár Szt. István lakótelepi területe, Móra Ferenc lakótelep területe

Intézményünk munkatársai részt vesznek a rendőrség által szervezett megelőző programokon, melyek az éjszakai szórakozóhelyeken felbukkanó gyermekek és fiatalok felkutatására irányul. A tanköteles korú gyermekek/fiatalok iskolai hiányzásainak kezelésére az eddigi tapasztalatok szerint, hatékony megoldást sem az oktatási intézményeknek, sem a gyermekvédelmi ellátórendszernek nem sikerült találni. A probléma kezelésére az iskoláztatási támogatás megvonása mellett, a gyermekek érdeklődési körének megfelelő egyéni és csoportos foglalkozások szervezését tartjuk alternatívának, melyek szervezését a helyi civil szervezetekkel együttműködve vállaljuk. A Gyermekjóléti Központ az érintett gyermekek lakókörnyezetében, vagy a saját szolgálatában szervezi a gyermekeknek szóló, beilleszkedésüket, szabad idejük hasznos eltöltését segítő programokat együttműködve a SZILE Egyesülettel. A gyermekjóléti központ a programokba lehetőség szerint a gyermek családját is bevonja.

- Szabadidős programok szervezése
- Tanácsadás
- Jogi tájékoztatás (bűnmegelőzés)
- Közvetítés más szolgáltatásba

A szakmai program megvalósításában szívesen alkalmazunk önkéntes segítőköt.

### **6.11.3. Készenléti szolgálat**

A készenléti szolgálat célja a család és gyermekjóléti központ és szolgálat nyitvatartási idején túl felmerülő krízishelyzetekben történő azonnali telefonon nyújtott segítség, tanácsadás vagy tájékoztatás. A családgondozók heti váltásban, a nyitvatartási időn túl állandóan hívható, közismert telefonszámon érhetőek el. A készenléti telefonon lehetőség van krízishelyzetben azonnali segítséghez, tájékoztatáshoz jutni, tanácsadásban részesülni.

Készenléti szolgálat telefonszáma: 06-30-183-8922

Az ellátás célcsoportja:

- Krízishelyzetbe került gyermekek és családok

A készenléti szolgálatot egy állandóan hívható, közismert telefonszám biztosításával kell megszervezni úgy, hogy a készenléti levő munkatárs szakszerű segítséget tudjon nyújtani, vagy ilyen segítséget tudjon mozgósítani. A készenléti ügyelet ellátásával megbízott kollégák heti váltásban látják el a telefonos ügyeleti szolgáltatást.

### **6.11.4. A kapcsolattartási ügyelet**

A kapcsolattartási ügyelet alapvető célja, hogy biztosítsa a gyermeknek és a különélő szülőnek azon jogát, mely szerint a gyermeknek joga, hogy különélő szülőjével személyes kapcsolatot tartson, valamint a különélő szülő joga és kötelessége, hogy gyermekével kapcsolatot tartson. A 15/1998. IV.30.) NM rendelet 22. § -ában foglaltak szerint a kapcsolattartási ügyelet célja a gyermek és a kapcsolattartásra jogosult szülő vagy más kapcsolattartásra jogosult személy számára a találkozásra, együttlétre alkalmas semleges hely biztosítása.

Célcsoport:

Azok a szülők vagy más kapcsolattartásra jogosult személyek, akik megállapodást kötöttek egymással, vagyis:

- egyetértenek a kapcsolatügyelet céljával,
- aláírják a kapcsolatügyeleti együttműködés kereteiről szóló egyezségeet,

Feltételek:

A kapcsolatügyeletet az intézmény dolgozói végzik. A kapcsolattartási ügyeleti időben, kizárólag indokolt esetben, egyezsége alapján végezzük a kapcsolattartást, hogy a szülők és a gyermekek közötti kapcsolat minél harmonikusabb legyen.

A kapcsolattartási ügyelet hétköznap 16 óra és 17 óra között, szombatonként havi egy alkalommal 10 óra és 14 óra között, illetve a szülővel és a gyermekkel/gyermekkel előre

egyeztetett időpontban zajlik. Az intézményben zajló kapcsolattartásokról az intézményvezető által kijelölt szociális asszisztens nyilvántartást vezet. Egy kapcsolattartást 2 fő segít, akik lehetőség szerint állandó párt alkotnak. A helyettesítés rendjéről az intézményvezető dönt. A kapcsolattartási ügyelet rendelkezik saját dokumentációval, amit minden alkalommal vezetnek a kapcsolattartást segítő munkatársak. A kapcsolatügyi szolgáltatás helyszíne a Család és Gyermekjóléti Központ és Szolgálat, 7900 Szigetvár, József Attila u. 69.

#### **6.11.5. Mediáció**

Közvetítői tevékenység, mely során külső, pártatlan közvetítő (mediátor) segíti a vitás feleket abban, hogy konfliktusaikat tárgyalásos úton rendezzék úgy, hogy mindkét fél számára elfogadható, tartós megállapodás szülessen. Mediátor feladata a folyamat irányítása, a felek segítése. A Család és Gyermekjóléti Központ és Szolgálatnál folytatott mediációs technikák a mediátornak, mint gyermekvédelmi intézmény munkatársának a gyermek érdekeit szem előtt tartva kell a felek megegyezését elősegítenie, így nem járulhat hozzá olyan megállapodáshoz, amely a gyermek számára előnytelen, testi, lelki egészségét veszélyezteti. Intézményünkben hat fő, képzett mediátor nyújt segítséget.

#### **6.11.6. Családi konzultáció, gyermekelhelyezés és kapcsolattartásos ügyekben**

Szülő, illetve nagyszülő által kezdeményezett gyermekelhelyezés és kapcsolattartás tárgyában a döntési mechanizmust leegyszerűsíti a családi konzultáció. A konzultáns közreműködésével az érintett felek részvételével egy olyan megegyezést kötnek, mely a gyermek számára a legideálisabbnak tűnik, jogait, érdekeit nem sérti.

#### **6.11.7. Óvodai és iskolai szociális segítség**

Célja: Az iskolai óvodai szociális munka szolgáltatás keretében a köznevelési intézményben biztosítunk, preventív és korrekatív jellegű segítő tevékenység, amely az óvodás és iskoláskorú gyerekek és fiatalok képességeinek, lehetőségeinek legoptimálisabb kibontakozását támogatja szociális kapcsolataik, társadalmi integrációjuk javításával. Az iskolai és óvodai szociális munka során nyújtott szolgáltatások célja, a szociális munka módszereinek és eszközeinek felhasználásával az iskoláskorú fiatalok sikeres iskolai előmenetelük támogatása, egészségfejlesztése, illetve veszélyeztetettségének megelőzése, a kialakult veszélyeztetettség megszüntetésében való közreműködés. Az szociális munkás tevékenysége során együttműködést alakít ki az óvodás és iskoláskorú fiatalokkal, családjukkal, az iskolával és közösségeikkel, illetve más segítő szervezetekkel. Tevékenységet együttműködési megállapodás keretében végezzük a járás 28 köznevelési intézményében, 15 óvodában 12 általános iskolában, és a járás középiskolájában. Szigetvár, Dózsa György út 5/1 szám alatti ifjúsági klub közösségi térben - IFI klub elnevezéssel. Az ellátási területen található köznevelési intézményekben – óvodákban általános iskolákban, középiskolában minimum heti 4 órában vannak jelen az szociális munkát végző kollégák. A szolgáltatást 2 fő főállású 2 fő pályázat keretében foglalkoztatott kolléga biztosítja. A kollégák által végzett fő

tevékenységek az egyéni esetkezelés és tanácsadás, csoportos és közösségi szociális munka, melynek keretében gyermek- és ifjúságvédelmi feladatokat lát el. Ezek keretében segíti:

- a gyermeket a korának megfelelő nevelésbe és oktatásba való beilleszkedéséhez, valamint tanulmányi kötelezettségei teljesítéséhez szükséges kompetenciái fejlesztésében,
- a gyermeket a tanulmányi előmeneteléhez, későbbi munkavállalásához kapcsolódó lehetőségei kibontakozásában,
- a gyermek tanulmányi kötelezettségeinek teljesítését akadályozó tényezők észlelését és feltárását,
- a gyermek családját a gyermek óvodai és iskolai életét érintő kérdésekben, valamint nevelési problémák esetén a gyermeket és a családot a közöttük lévő konfliktus feloldásában,
- prevenciós eszközök alkalmazásával a gyermek veszélyeztetettségének kiszűrését.

A következő eszköztárral dolgoznak a szociális segítséget nyújtó kollégák:

- Információnyújtás (általánosan az iskoláskorú fiatalok életkori sajátosságaiból, életviteléből adódó nehézségek kapcsán továbbá speciálisan a gyermeki jogokról és a gyermek fejlődését biztosító támogatásokról való tájékoztatás)
- Hivatalos ügyek intézése, szociális ügyintézés (a hivatalos ügyek intézésének segítése.)
- Tanácsadás /direkt, edukatív/ (a családtervezési, a pszichológiai, a nevelési, az egészségügyi, a mentálhigiénés és a káros szenvedélyek megelőzését célzó tanácsadás vagy az ezekhez való hozzájutás megszervezés)
- Konzultáció (counseling)

Esetmenedzsment:

- Érdekvédelem, ennek keretében fegyelmi tárgyaláson való részvétel
- Esetmegbeszélés kezdeményezése, azokon részvétel, a jelzőrendszer tagjaival történő együttműködés
- Delegálás, más, a gyermek szükségleteinek megfelelő szolgáltatás, ellátás igénybevételének segítése

Szülőkkel, családokkal végzett szociális munka:

- Tanácsadás, konzultáció családoknak a gyermek iskolai életét érintő kérdésekben, illetve egyéb problémák kapcsán közvetítés a szülő-gyermek kapcsolatban
- Részvétel a szülő-tanár megbeszéléseken
- Szülői értekezleten való részvétel
  - Közösségfejlesztő csoportmunka, a tematikus és szabadidős kortársközösségek támogatására
- Pályaorientációs célú csoportmunka, a pályaválasztással és tehetséggondozással kapcsolatos döntések támogatására

- Prevenációs, edukációs csoportmunka, a gyermekek veszélyeztetettségének megelőzésére, a hátrányos helyzetű, valamint a tanulmányaiban elmaradt tanulók felzárkóztatására, és az újonnan jelentkező iskolai bullying megelőzésére kezelésére, a másság elfogadására.

#### 6.11.8. Szociális diagnózis készítés

A család és gyermekjóléti központ és szolgálat a család szociális helyzetének átfogó vizsgálata alapján elkészíti az igénybe venni javasolt szociális szolgáltatásokat meghatározó szociális diagnózist. A család és gyermekjóléti központ és szolgálat a szociális diagnózis elkészítésébe bevonhatja a nem járásszékhely településen működő család- és gyermekjóléti szolgálatokat. A jogosultsági feltételek fennállása esetén a szociális diagnózis kötelezi a szociális szolgáltatókat és a szociális intézményeket.

#### A feladat ellátás szakmai tartalma, módja a biztosított szolgáltatások formája, rendszeressége:

A Család és Gyermekjóléti Központ és Szolgálat alaptevékenységének jellege miatt a szolgáltató és az igénybevevő közötti kapcsolattartás elsődlegesen a személyes kontaktusra épül. A gondozói tevékenység történhet az intézményben ügyfélfogadási időben, az igénybevevő lakóhelyén, családlátogatás keretében vagy más intézményben, igény és szükség szerinti rendszerességgel.

Szolgáltatás elérhetősége, fogadóórák rendje:

#### Szigetvár

Ügyfélfogadási idők					
Időpont	Hétfő	Kedd	Szerda	Csütörtök	Péntek
	8:00-12:00 13:00-15:00	13.00 – 15.00	8:00-12:00 13:00-15:00	13.00 – 15.00	Nincs ügyfélfogadás

#### Szentlászló 30/183-8979

Szentlászló ügyfélfogadási rend – Páros hét					
Időpont	Hétfő	Kedd	Szerda	Csütörtök	Péntek
8.00-11.00	Csertő	Ibafa	Csebény	Boldogasszonyfa	Szentlászló
10.30-11.30	Mozsgó	Almamellék	Horváthertelend		
12:30-13.00	Almáskeresztúr				

Szentlászló ügyfélfogadási rend – Páratlan hét					
Időpont	Hétfő	Kedd	Szerda	Csütörtök	Péntek

8.00-11.00	Szulimán Somogyhárság	Ibafa	Csebény	Boldogasszonyfa	Szentlászló
10.30-11.30		Almamellék	Horváthertelend		
13:30-14:30	Mozsgó- Zsibót Szőlőhegy				

Bánfa 30/183-8984 30/183-8987

Ügyfélfogadási idők – Páratlan hét					
Időpont	Hétfő	Kedd	Szerda	Csütörtök	Péntek
8.30 – 9.30 óra		Szentegát			
9.40-10.40 óra					Bánfa
13 – 14 óra		Katádfa	Nyugotszenterzsébet	Botykapeterd	
14 – 15 óra	Hobol				

Ügyfélfogadási idők – Páros hét					
Időpont	Hétfő	Kedd	Szerda	Csütörtök	Péntek
8.30 - 9.30		Nagypeterd		Dencsháza	Bánfa
13:00-14:00	Nagyváty		Rózsafa		

Somogyapáti 30/183-8984

Somogyapáti ügyfélfogadási rend. – páros hét					
Időpont	Hétfő	Kedd	Szerda	Csütörtök	Péntek
8.30 9.30	Somogyapáti		Patapoklosi		Basal
13:00– 14:00		Somogyviszló		Somogyhatvan	
Somogyapáti ügyfélfogadási rend . – páratlan hét					
Időpont	Hétfő	Kedd	Szerda	Csütörtök	Péntek
8.30- 9.30		Somogyviszló		Somogyapáti	
13:00– 14:00	Somogyapáti		Somogyapáti		Somogyviszló

Nemeske 20/ 385-0372

Nemeske ügyfélfogadási rend					
Időpont	Hétfő	Kedd	Szerda	Csütörtök	Péntek
	8.30-10.30 Kistamási 11.00-13.00 Pettend	8.30-8.30 Molvány 11.00-13.00 Tótszentgyörgy	8.30-11.30 Nagydobsza	8.30-10.30 Merenye	8.30- 11.30 Nemeske

Kétújfalu 73/342-530

Kétújfalu ügyfélfogadási rend					
Időpont	Hétfő	Kedd	Szerda	Csütörtök	Péntek
	8:00-12:00 13:00-15:00 Kétújfalu	8.00-10.00 Kisdobsza 10.00-11.00 Bürüs Várad	8.00-10.30 Endrőc 11.00-12.00 Teklafalu	9.00-10.00 Gyöngyösmellék 10.30-11.30 Szörény, Zádor	8:00- 12:00 13:00- 15:00 Kétújfalu

### Tanácsadások rendje

- Ingyenes jogi tanácsadás a Család és Gyermejjóléti Központ és Szolgálatnál: péntekenként előre egyeztetett időpontokban.
- Ingyenes pszichológiai tanácsadás a Család és Gyermejjóléti Központ és Szolgálatnál: tovább irányítással, időpontegyeztetés alapján történik

### Ügyfélfogadáson túli elérhetőségek

Az ügyfélfogadáson túl az alábbi elérhetőségek állnak rendelkezésre a kapcsolattartásra:

- A Család és Gyermejjóléti Központ és Szolgálat email címe:  
gyermekjoletkozpont@gmail.com
- A készenléti telefon: + 36 30 183-89-22

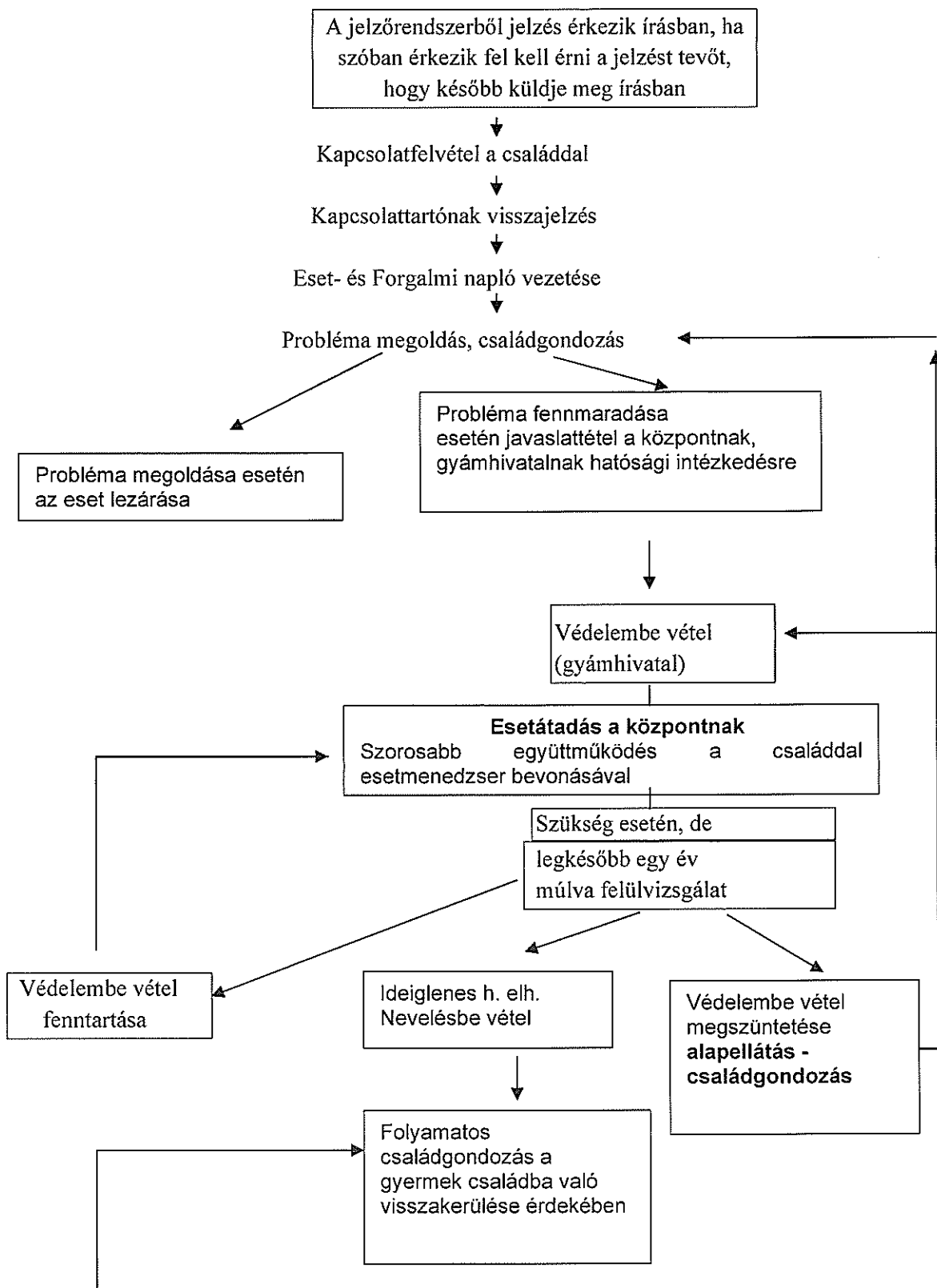
### A feladat ellátás szakmai tartalma

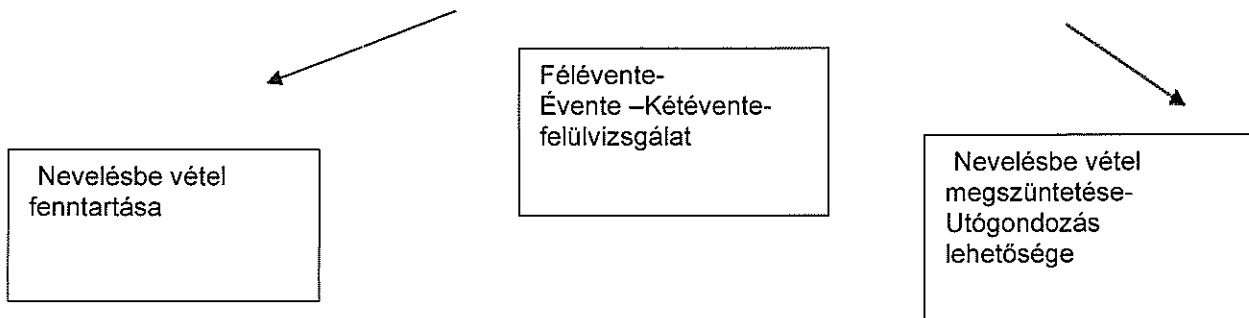
A Család és Gyermejjóléti Központ és Szolgálatnál jogszabályi kötelezettségének eleget téve rendszeres kapcsolatot tart fent a jelzőrendszer tagjaival, különösen védőnővel és a nevelési-oktatási intézmények gyermekvédelmi felelőseivel, így a gyermekek a csecsemőkortól a felnőtt kor kezdetéig látószögében maradhatnak.

A Központ a szolgáltatását ellátások teljesítésével (gondozással), ellátások közvetítésével (szolgáltatás), vagy szervező tevékenységgel (szervezés) biztosítja. A hét négy napján tarunk ügyfélfogadást délelőtti és délutáni időpontokban. Az ügyfélfogadás rendjét a kliensek által jól látható helyre kifüggesztjük. Munkatársaink az ügyfélfogadáson kívül leggyakrabban terepen dolgoznak, a családot az otthonukban keresik fel havonta 1-2 alkalommal. A családlátogatáson kívül a hivatalos ügyek egy része is terepen zajlik, másik része irodához kötött. Leggyakrabban a családlátogatáson kívül a tanácsadás, segítő beszélgetés, információnyújtás fordul elő. A Központ család- és gyermejjóléti

szolgáltatásának szakmai munkáját szakmai vezető koordinálja, valamint ő látja el a kórházi szociális munka koordinálást is. Az központban dolgozó kollégák közül egy fő a jelzőrendszer koordinálást végzi egyben ellátja területi jelzőrendszeri felelős feladatait is, egy fő az iskolai szociális munka koordinálást végzi, egy fő pedig szociális diagnózist készít. A kollégáink munkáját pszichológus, szupervízor, és jogi- tanácsadó segíti. Gyakran más szolgáltatásba kell közvetíteni a klienseket, delegálást szociális diagnózis készítés előzi meg (főként egészségügyi szolgáltatásokba).

A jelzést követő szakmai munkafolyamat





### **Etikai Kódexében foglaltak szerint a szakmai tevékenység ellátása**

A családgyondozók munkájukat a Szociális Munka Etikai Kódexének megfelelően, annak szellemében végzik, ennek értelmében:

- A szociális munkás tiszteletben tartja minden ember méltóságát, értékét, jogait, céljait és szándékait.
- A szociális munkás – az Magyarország Alaptörvénye 1. 2. cikkelyének megfelelően – a kliens vagy kliensek hátrányos megkülönböztetése nélkül végzi munkáját.
- A szociális munkás felelőssége a döntéshozók, valamint a közvélemény figyelmét felhívni mind arra, amiben a kormányzat, a társadalom vagy egyes intézmények felelősek a nélkülözés és a szenvedés kialakulásáért, illetve amivel akadályozzák ezek enyhítését. A szociális munkás joga és kötelessége, hogy ennek érdekében szakmai és társadalmi érdekérvényesítő szervezetekhez forduljon. Az Etikai Kódexet aláíró és csatlakozó szakmai szervezetek joga és kötelessége eljárni ezen ügyekben.
- A szociális munkás az általános adatvédelmi szabályokon túl is köteles biztosítani a titoktartást és az információk felelős kezelését, de társadalmi felelőssége vagy egyéb kötelezettségek módosíthatják ezt a felelősséget, amit mindenkor a kliens tudomására kell hoznia.
- A titoktartás minden szóbeli, írásbeli, hang- és képanyagra rögzített és az azokból kikövetkeztethető információra, az esettanulmányokra, esetismertetésekre és publikációkra is vonatkozik.
- A szociális munkásnak figyelembe kell vennie, hogy az IKT eszközök és a közösségi média használata különös veszélyt jelenthet a titoktartásra, a magánélet védelmére vonatkozóan, és meg kell tenniük a szükséges óvintézkedéseket
- A szociális munkás a kliens kiszolgáltatott helyzetével nem él vissza. Munkája során a segítségnyújtás a döntő, és csak ennek részeként, az együttműködés érdekében végez kontroll tevékenységet –különös tekintettel - az együttműködésre kötelezett kliensekre

### **A feladatmegosztás szabályai:**

A Család és Gyermejkölési Központ és Szolgálatnak az ellátási területén ténylegesen tartózkodó gyermekek ügyében köteles a szükséges segítséget megadni. Az esetelosztás területi alapon történik. A családgyondozás a veszélyeztetettség kialakulásának megelőzésére,

annak megszüntetésére vonatkozik, a gyermek családban történő nevelkedését, a családból kiemelt gyermek visszahelyezését segíti elő, a gyermek érdekeit védi. Elsődleges kliens a gyermek. A feladat és az elérendő cél változásával szükség lehet a központ, valamint a térségi család és a gyermekjóléti szolgálat közötti esetátadásra. Az esetek elosztása ebben az esetben is területi felosztás szerint működik. Átadásra kerül a hatósági intézkedés elindításához szükséges dokumentáció.

Szükség szerint esetátadásra kerülhet sor más esetben is (elköltözés, tartós távollét) a gyermek iratanyagát az illetékes szolgálatnak meg kell küldeni, különösen problémás esetben rövid összefoglaló jelentést is célszerű készíteni. Az áttételt esetátadó jegyzéken, a forgalmi naplóban is fel kell tüntetni.

Az közös önkormányzati hivatalok területén dolgozó családgondozók az adott közigazgatási terület eseteiért felelősek.

### **Családot gondozó személyének megváltoztatása:**

A Család és Gyermekjóléti Központ és Szolgálat által nyújtott szolgáltatások, feladatok esetében az ügyfél kérheti az intézményvezetőtől az őt gondozó személyének megváltoztatását. A kérelmet az intézményvezetőhöz kell benyújtani, aki a kérelem kivizsgálása után dönt az ügyfél kérelmének indokoltságáról. A gondozó személyes érintettség esetén („*A szociális munkában összeférhetetlen a szociális munkás és a kliens közötti rokoni, baráti, szerelmi, üzleti (haszonszerzésen alapuló) kapcsolat*” – *Etikai Kódex*) kérheti más esetfelelős kijelölését, amit szintén az intézményvezető bírál el. Az intézményvezető a kérelem benyújtását követő 15 napon belül, írásban értesíti a kérelmezőt döntéséről.

### **Értekezletek rendje:**

- Havonta egy alkalommal az intézményvezető értekezletet tart a központban, ahol tájékoztatást kapnak a kollégák az intézményi aktualitásokról, feladatokról
- Havonta kétszer szakmai eszmegbeszélés a Család és Gyermekjóléti Központ és Szolgálat munkatársai, eszmegbeszélési és a családsegítő kollégák részére, melyen részt vesz aktualitások esetén a jogász, pszichológus, a Családok Átmeneti Otthonának vezetője
- Belső továbbképzések szervezése
- Éves tanácskozás minden év február 28 –ig
- Évente hat alkalommal szakmaközi megbeszélés

### **Szakmai együttműködések:**

1./ A Gyermekjóléti Központ és Szolgálat szakemberei és szervezeti egységei közötti információáramlás, átadás:

- Évente két alkalommal kerül sor összedolgozó munka értekezletre a központ tevékenységének értékelése okán

- Havonta egy alkalommal az intézmény vezető értekezletet tart a központban, ahol tájékoztatást kapnak az intézményi aktualitásokról
- Havonta egy alkalommal szakmai esetmegbeszélésre és szupervízióra kerül sor a család és gyermekjóléti központ és szolgálat esetmenedzserei és a családsegítő kollégák részére, az esetmegbeszélésen részt vesz a szolgálat pszichológusa, aktualitások esetén és a Családok Átmeneti Otthonának vezetője
- Az esetek elosztása a Központon belül területi felosztás szerint működik
- Szakmai szempontokat mérlegelve a feladat és az elérendő cél változásával szükség lehet a központ és a szolgálat közötti esetátadásra.
- Szükség szerint (elköltözés, tartós távollét) a gyermek iratanyagát az illetékes szolgálatnak, központnak meg kell küldeni, különösen problémás esetben rövid összefoglaló jelentést is célszerű készíteni.  
Az áttételt a forgalmi naplóban is fel kell tüntetni. Ennek során a családsegítő és/ vagy esetmenedzser a gyermekekre és a családra vonatkozó hatósági nyilvántartások fénymásolatát, a családgondozás folyamatára vonatkozó tapasztalatokról készült összegzést és egy részletes esetátadó jegyzéket ad át az esetet átvevő kollégának. Ezzel egy időben lehetőség szerint szóban és írásban is értesíti a kliensét az esetátadásról. Az esetátadást menetét a szolgálatnál szakmai vezető ellenőrzi.
- A családsegítők kimenő leveleiket interneten keresztül eljutják a szakmai vezetőnek, aki a tartalom szakmai szempontú ellenőrzését követően jóváhagyja és visszajuttatja aláírva postázásra
- Negyedévente a szakmai vezető ellenőrzi a családsegítők szakmai és az ehhez kapcsolódó adminisztratív tevékenységét, forgalmi naplót havonta ellenőrzi és aláírja
- Negyedévente az intézményvezető ellenőrzi a szakmai vezető és az esetmenedzserek szakmai és az ehhez kapcsolódó adminisztratív tevékenységét, forgalmi naplót havonta ellenőrzi és aláírja
- Ellenőrzési ütemtervet az éves munkaterv tartalmazza

#### A jelzőrendszer működtetése

- A Család és Gyermekjóléti Központ és Szolgálat legtöbb esetben a jelzőrendszer tagjaitól (óvodák, iskolák) értesül a veszélyeztetett gyermekekről. Elsősorban a pedagógusok és a gyermek- és ifjúságvédelmi felelősök jelzései alapján veszik fel a kapcsolatot a családokkal, de érkehetnek jelzések a jelzőrendszer többi tagjától is (rendőrség, gyámhivatal, háziorvos, védőnő, ill. más gyermekjóléti szolgálat). A jelzés után intézményünk családsegítő munkatársa felveszi a kapcsolatot a családdal (személyesen, telefonon v. levélben). A megtett intézkedésről visszajelzést küld a jelzést tevőnek, amennyiben a jelzés nem írásban érkezik, felhívja a jelzést tevő figyelmét ennek megküldésére.
- Jelzőrendszeri együttműködésének gördülékenysége érdekében a központ szakmaközi megbeszélést kéthavonta szervez.
- A Család és Gyermekjóléti Központ és Szolgálat a családoknál jelentkező problémák rendezése érdekében esetkonferenciát, szakmai megbeszélést, konzultációt,

esetmegbeszélést tart, szükség szerint. A jelzőrendszer tagjaival való együttműködés, valamint tevékenységük összehangolása érdekében megbeszélést tart. Az esetmegbeszéléseken elhangzottakról feljegyzést kell készíteni.

Az esetmegbeszélés történhet:

- lehetőség szerint a családot és a családdal foglalkozó szakembereket is bevonva, esetkonferencia, egy adott család ügyében tartott megbeszélés.
- a gyermekjóléti szolgálat és a jelzőrendszer tagjainak képviselői között, előre meghatározott témakörben, évente legalább hat alkalommal megrendezésre kerülő szakmaközi megbeszélés keretében.

Az esetmegbeszélés állandó meghívottja az illetékes védőnő, bölcsőde, óvoda munkatársa, iskolai gyermek- és ifjúságvédelmi felelős, a Központ, illetve a pedagógia szakszolgálat munkatársa.

Az esetmegbeszélésre a fiatalok pártfogó felügyelőjét meg kell hívni, ha olyan család ügyét tárgyalják, melynek bármely tagja fiatalok pártfogó felügyelete vagy megelőző pártfogás alatt áll.

A jelzőrendszer járási szintű koordinálása körében a központ koordinálja a járás területén működő jelzőrendszerek munkáját, melynek keretében a jelzőrendszeri koordinátor:

- szakmai támogatást nyújt a szakmaközi megbeszélések, az éves szakmai tanácskozási szervezéséhez, valamint az éves jelzőrendszeri intézkedési tervek elkészítéséhez és összehangolásához, összegyűjti a települések jelzőrendszeri felelősei által készített helyi jelzőrendszeri intézkedési terveket,
- a szakmai támogatást igénylő esetekben segítséget nyújt a szolgálatoknak, szükség esetén intézkedik,
- segítséget nyújt a jelzőrendszer tagjai és a központ közötti konfliktusok megoldásában,
- megbeszélést kezdeményez a jelzőrendszerek működésével kapcsolatban,
- megteszi a Gyvt. 17. § (4) bekezdése szerinti jelzést,
- a kapcsolati erőszak és emberkereskedelem áldozatainak segítése érdekében folyamatos kapcsolatot tart az Országos Kríziskezelő és Információs Telefonszolgálattal.

#### **Együttműködő partnereink és az ellátás típusok közötti együttműködés rendje:**

- Dr. Raksányi Árpád Integrált Szociális Intézmény –Idősek otthona, Ápoló Otthona, Hajléktalanok Átmentő Szállása, Házi segítségnyújtás, Szociális étkeztetést biztosító szakfeladata.
- Szoros a kapcsolatunk a Családok Átmeneti Otthonával mivel a terület a Gyermekjóléti Központéhoz hasonlóan hátrányos helyzetű családok megsegítésével foglalkozik, így egy – egy esetben együtt segítjük elő a felmerülő problémák megoldását.
- Baranya Vármegyei Kormányhivatal Igazságügyi Szolgálat - Pártfogó felügyelői szolgálattal konkrét esetek kapcsán jogszabályban előírtak szerint

- Baranya Vármegyei Kormányhivatal Igazságügyi Szolgálat- Áldozatsegítő Szolgálata keretében két kollégánk önkéntes munkát végez
- Jelzőrendszer tagjaival a jogszabályban és módszertani ajánlásban előírtak szerint
- Élelmiszer Bankkal együttműködés megállapodás keretében működünk együtt, a helyi TESCO és PENNY áruház péksüteményeit és zöldséget gyümölcsöt vesszünk át minden héten hétfőtől-péntekig és osztjuk szét a rászoruló családok között. Külön megállapodás keretében az ünnepekhez kapcsolódóan.
- Szigetvári Kultúr és Zöld Zóna Egyesülettel rendszeresen több programban is együtt működünk
- SZILE Egyesülettel lakótelepi szociális munka területén működünk együtt
- Katolikus Karitászs rendszeresen adománnyal segíti az intézmény ellátottjait
- Magyar Ökumenikus Segély Szervezet
- Máltai Szeretet Szolgálat
- Munkaügyi Központ
- Önkéntesek
- Baptista Szeretetszolgálat

A felsorolt intézményekkel és személyekkel fenntartott kapcsolat különböző szolgáltatási és prevenciós funkciót tölt be. Információt és konkrét segítséget nyújtanak a szolgálat által megvalósított szolgáltatások kapcsán. Több szervezettel együttműködési megállapodást kötöttünk melyben részletesen szabályozzuk az együttműködés feltételeit.

#### **A helyettesítések megszervezésének rendje:**

A helyettesítéseket az intézmény vezetője a Szervezeti és Működési Szabályzat alapján szervezi meg.

A Gyermekjóléti Központ és Szolgálatnál szükséges helyettesítés esetén az esetmenedzsert vagy családsegítő munkatársat egy másik térségből kell esetenként kijelölni. Esetmenedzsert csak esetmenedzser helyettesíthet. Amennyiben a távollévő dolgozó helyettesítése egy adott részlegen belül nem oldható meg, a másik részlegről történő helyettesítést csak az intézmény vezetője rendelheti el. Tartós távollét (szülési szabadság, gyes, stb.) esetén a helyettesítés megszervezéséről ugyancsak az intézmény vezetője gondoskodik.

2020-tól a világjárvány miatt kormányrendeletben elrendelt óvintézkedési és egyéb tilalmi rendelkezések időszakában intézményvezető által elrendelt új feladattellátási rend szerinti munkavégzés és helyettesítési rend lép életbe, hogy így segítsük a járvánnyal leginkább veszélyeztetett rétegeket.

#### **Fenntartói ellenőrzés:**

Az Önkormányzat, mint fenntartó ellenőrzési jogkörének gyakorlása során évente egyszer ellenőrzi és ennek alapján átfogóan értékeli az intézmény működését. Ennek formája írásos beszámoló.

## **1. Az ellátás igénybevételének módja:**

A szolgáltatás igénybevétele önkéntes, kivétel a gyámhatóság által határozatban a család gondozás igénybevételére kötelezettek.

A szolgáltatások igénybevételét kezdeményezheti a kliens, hozzátartozója, vagy az észlelő-és jelzőrendszer bármely tagja. Magánszemélyek jelzése megtehető személyesen, telefonon, vagy írásban. A jelzőrendszer tagjai jelzést csak írásban tehetnek. Krízishelyzet esetén telefonos vagy személyes jelzés alapján is intézkedünk, de utólagosan itt is kötelező az írásbeli jelzés. Az intézmény által szervezett preventív és szabadidős tevékenységekben való részvétel önkéntes.

A szolgáltató és az igénybe vevő közötti kapcsolattartás módja:

Kapcsolattartás kliensekkel:

- Személyes kapcsolatot tartanak fenn a családsegítők és az esetmenedzserek a saját klienseikkel
- Ügyfélfogadáskor a szolgálatot teljesítő családsegítővel és esetmenedzserrel
- Telefonon és elektronikus formában is biztosított

## **A Gyermekjóléti Központ, intézményi szolgáltatásról szóló tájékoztatás helyi módja**

A Gyermekjóléti Központ és Szolgálat az általunk készített és az ellátási területen közzétett szórólapokból és felhívásokból értesülhetnek az ellátási területen élők. A térségi szolgálatok ügyfélfogadási rendje az ellátási terület minden településén az Önkormányzatok épületében és egyéb a lakosság által látogatott helyeken ki van függesztve. Ezt a munkatársak frissítik.

A kliens/ család joga, hogy a gyermekjóléti szolgáltatásról teljes körű tájékoztatást kapjon; a szolgáltatás tartalmáról az ehhez kapcsolódó nyilvántartásokról a szolgáltatás igénybevételét megelőzően a családsegítő munkatárs írásban tájékoztatja melyet együttműködési megállapodás keretében rögzítenek és a kliens aláírásával elismeri a tájékoztatás tényét.

## **Szolgáltatás igénybe vevők jogai**

- A kliens/ család joga, hogy a gyermekjóléti szolgáltatásról teljes körű tájékoztatást kapjon;
- Az ellátást igénybe vevőnek joga van a szociális helyzetére, egészségi és mentális állapotára való tekintettel egyéni szükségletei, speciális helyzete vagy állapota alapján a szolgáltatás igénybevételére, az egyenlő bánásmódra, vallási és etnikai hovatartozásra való tekintet nélkül részesülni a szolgáltatásban.
- Az intézmény az általa végzett szolgáltatást oly módon végzi, hogy figyelemmel van az ellátottat megillető alaptörvényben és a gyermekvédelmi törvényben megfogalmazott jogok tiszteletben tartására, különösen az élethez, emberi méltósághoz, testi épséghez, a testi – lelki egészséghez való jogra

- Az ellátottat megilleti személyes adatainak védelme, valamint a magánéletével kapcsolatos titoktartás, valamint a külön jogszabályban meghatározott irat-betekintési jog
- Az ellátottak panasszal fordulhatnak szóban és írásban a szakmai vezetőhöz, az intézményvezetőhöz. Az intézményvezető 15 napon belül köteles írásban értesíteni a panasz kivizsgálásának eredményéről. Amennyiben az intézményvezető határidőn belül nem intézkedik, vagy a panasztevő az intézkedéssel nem ért egyet, 8 napon belül a fenntartóhoz fordulhat jogorvoslatért, valamint a gyermekjogi képviselőhöz bármikor.

### **Gyermekjogi képviselő:**

A gyermekjogi képviselő ellátja a gyermekvédelmi gondoskodásban részesülő gyermek e törvényben meghatározott jogainak védelmét, és segíti a gyermeket jogai megismerésében és érvényesítésében, valamint kötelességei megismerésében és teljesítésében. A gyermekjogi képviselő kiemelt figyelmet fordít a különleges vagy speciális ellátást igénylő gyermek védelmére. A gyermekjogi képviselő segít: a gyermeknek panasza megfogalmazásában, kezdeményezheti annak kivizsgálását, a gyermeket az állapotának megfelelő ellátáshoz való hozzájutásban, a gyermekjóléti szolgálat esetmegbeszélésén, illetve a területi gyermekvédelmi szakszolgálat elhelyezési értekezletén az ezzel kapcsolatos megjegyzések, kérdések megfogalmazásában. Panaszügy esetén eljár a gyermek szülője vagy más törvényes képviselője, a gyermek, illetve fiatal felnőtt, valamint a gyermek-önkormányzat felkérése alapján, továbbá eljár az érdekképviseleti fórum megkeresése alapján. A gyámhivatal kirendelése alapján képviseli a gyermeket a nevelési felügyelettel kapcsolatos eljárásban. Jogsértések észlelése esetén javaslatot tehet gyermekvédelmi igazgatási bírság kiszabására, a jogsértés jövőbeni előfordulásának megelőzése érdekében a jogsértéssel érintettek között, szükség szerint szakértők bevonásával, egyeztető megbeszélés tartására a gyámhivatalnak, a jogsértő személy továbbképzésére a fenntartónak, működtetőnek. a gyermekjogi képviselő jogosult a gyermekjóléti, illetve gyermekvédelmi szolgáltató tevékenységet végző működési területén tájékoztatást, iratokat, információkat kérni és a helyszínen tájékozódni. A gyermekjogi képviselő köteles a gyermek személyes adatait az adatvédelmi jogszabályoknak megfelelően kezelni. Az intézmény biztosítja, hogy a gyermek és hozzátartozói a gyermekjogi képviselő személyét és a vele való kapcsolat felvételének módját megismerhessék. Az intézményvezető tizenöt napon belül érdemben megtárgyalja a gyermekjogi képviselő észrevételeit, és az ezzel kapcsolatos állásfoglalásáról, intézkedéséről tájékoztatja őt.

A gyermekjogi képviselő

Neve: Ferk Viktória

Elérhetősége: [viktoria.ferk@ijb.emmi.gov.hu](mailto:viktoria.ferk@ijb.emmi.gov.hu)

Telefon: +36 20 4899 655

Szolgáltatást végzők jogai

- A szociális szolgáltatást végzők jogait és kötelességeit Munkaköri leírásuk tartalmazza.

- Biztosítani kell számukra a munkavégzéshez kapcsolódó megbecsülést, tiszteletben kell tartani emberi méltóságukat és személyiségi jogaikat, el kell ismerni munkájukat, valamint megfelelő munkavégzési körülményeket kell biztosítani számukra.
- A családsegítő munkatársak és esetmenedzser közfeladatot ellátó személynek minősül.
- Jogsérelem esetén panasszal fordulhatnak az intézményvezetőhöz.

### **A szolgáltatást nyújtók szakmai felkészültségének biztosítása**

A belső szakmai fejlődés érdekében minden munkavállaló köteles folyamatos önképzést folytatni, szakfolyóiratok, szakkönyvek olvasásával, szakmai konzultációk folytatásával. Az intézményvezető kötelessége és feladata a munkavállalók továbbképzési tervének elkészítése, annak ütemezése. Minden kollégának kötelessége a jogszabályok naprakész ismerete, a módosítások áttekintése, értelmezése. Ehhez segítséget elsődlegesen a szakmai vezető köteles nyújtani. A munkavállalók jogszabályban meghatározott továbbképzési lehetőségének biztosítása az intézményvezető hatáskörébe tartozik. A szakmai érdeklődésnek és a területen adódó problémátípusnak megfelelő képzés kiválasztása a munkavállaló lehetősége. A kiválasztásnál szem előtt kell tartani a kreditjövairás, az anyagi vonatkozás, a munkából történő távolmaradás paramétereit. Lehetőség szerint ösztönözni kell a munkavállalót az önkéntesség elvére, ennek hiányában az intézmény vezetője kötelezheti a munkavállalót (csakis jogszabályi előírásoknak megfelelően) a képzés elvégzésére. A szakmai csoport tagjainak kötelessége az általuk megismert, egy-egy új szakmai anyag vagy konferencia, továbbképzés, tanácskozás, szakmai út anyagának közzététele, az arról történő beszámolás.

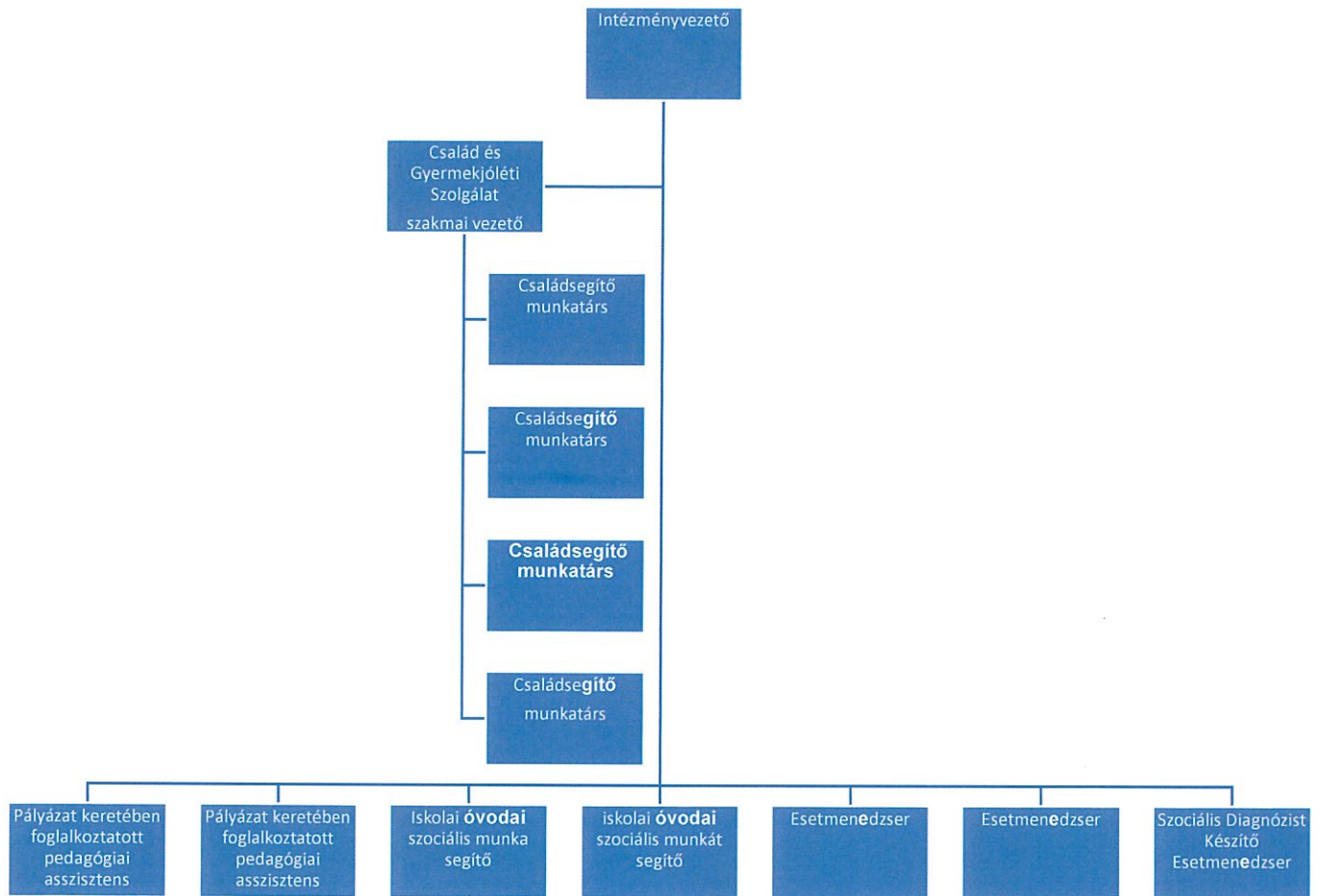
A munkatársak részt vesznek:

- Szakmai műhelyeken az aktuálisan felmerülő lehetőségeket figyelemmel követve
- Havonta egy alkalommal szakmai eszmegbeszélésen,
- Belső továbbképzéseken
- Pályázatok keretében megvalósítható továbbképzéseken  
Szupervízió, a szakmai személyiség védelme, fejlesztése érdekében.

Szigetvár, 2025. január 1.

Készítette:

Batáné Győrffy Anikó s.k.  
intézményvezető



## Tartalom

1.	A szolgáltató adatai:.....	2
1.1	A központ szervezeti bemutatása: .....	2
1.2	A feladatellátás tárgyi feltételei.....	2
2.	Az intézmény általános célja és szakmai feladatai.....	2
3.	Ellátandó célcsoport és az ellátási terület jellemzői:.....	3
	Települések bemutatása, lakosságszám, demográfiai adatok .....	4
	.....	5
3.1	Az ellátási terület sajátosságai, kiemelt problémái:.....	5
3.2	Az ellátandó célcsoportok szakmai sajátosságai:.....	7
	BÁNFA TÉRSÉGE .....	8
	NEMESKE TÉRSÉGE .....	9
	Somogyapáti Térsége .....	10
	KÉTÚJFALU TÉRSÉGE, SZENTLÁSZÓ TÉRSÉGE .....	11
4.	A család és gyermekjóléti központ célja, feladatai, alapelvei.....	11
4.1	Az intézmény küldetése: .....	11
4.2	A szolgáltatást során szem előtt tartott alapelvek.....	12
5.	Család és Gyermekjóléti Szolgáltatás.....	13
5.1	A szolgáltatás célja .....	13
5.2	A szolgáltatás feladata : .....	14
5.3	A megvalósítani kívánt program konkrét bemutatását, a létrejövő kapacitások, a nyújtott szolgáltatáselemek, tevékenységek leírását .....	15
5.4	Gondozási tevékenység körében .....	17
5.5	Krízisintervenció .....	17
5.6	Esetmegbeszélés és esetkonferencia .....	17
5.7	Adósság kezelési szolgáltatás.....	17
5.8	Prevenció .....	18
5.9	A család és gyermekjóléti szolgáltatás igénybevételének módja: .....	19
5.10	A családsegítő munkatársak által vezetett szakmai dokumentáció, nyilvántartások:.....	19
6.	Család és Gyermekjóléti Központ és Szolgálat .....	20
6.1	A szolgáltatás célja,feladata: .....	20
6.2	A megvalósítani kívánt program konkrét bemutatását, a létrejövő kapacitások, a nyújtott szolgáltatáselemek, tevékenységek leírását .....	20
6.3	Prevenció .....	21
6.4	Krízisintervenció .....	22
6.5	Gondozási tevékenység körében: .....	22
6.6	Komplex családgondozás: .....	23
6.7	Utógondozás.....	23
6.8	Esetmegbeszélés és esetkonferencia.....	23
6.9	Az esetmendezserek által vezetett szakmai dokumentáció, nyilvántartások: .....	24
6.10	A Gyermekjóléti Központ szolgáltatásának igénybevételi módja: .....	24
6.11	A Gyermekjóléti Központ által nyújtott speciális szolgáltatások .....	25
6.11.1.	Kórházi szociális munka.....	24

6.11.2. Utcái és lakótelepi szociális munka.....	26
6.11.3. Készenléti szolgálat .....	27
6.11.4. A kapcsolattartási ügyelet .....	27
6.11.5. Mediáció .....	28
6.11.6. Családi konzultáció, gyermekelhelyezés és kapcsolattartásos ügyekben.....	29
6.11.7. Iskolai -óvodai szociális munka .....	29
6.11.8. Szociális diagnózis	30
7. A feladat ellátás szakmai tartalma, módja a biztosított szolgáltatások formája,rendszeressége: .....	30
8. Tanácsadások rendje: .....	32
9. Ügyfelfogadáson túli elérhetőségek .....	33
10. A feladat ellátás szakmai tartalma .....	33
11. A Szociális Munka Etikai Kódexében foglaltak szerint a szakmai tevékenység ellátása.....	35
12. A feladatmegosztás szabályai:.....	35
13. Családot gondozó személyének megváltoztatása: .....	36
14. Értekezletek rendje: .....	36
15. Szakmai együttműködések:.....	36
16. Együttműködő partnereink és az ellátás típusok közötti együttműködés rendje: 38	
17. A helyettesítések megszervezésének rendje: .....	39
18. Fenntartói ellenőrzés: .....	38
19. Az ellátás igénybevételének módja .....	39
20. A Gyermekjóléti Központ, intézményi szolgáltatásról szóló tájékoztatás helyi módja.....	40
21. Szolgáltatást igénybe vevők jogai .....	40
22. A szolgáltatást nyújtók szakmai felkészültségének biztosítása .....	41
Tartalomjegyzék.....	43-44