

SZIGETVÁR VÁROS ÖNKORMÁNYZAT

PÁLYÁZATI FELHÍVÁS

Szigetvár Város Önkormányzat pályázat útján bérbeadásra meghirdeti 3 év határozott időtartamra a Szigetvár, Vár utca 19. szám, 1733 hrsz. alatti kivett vár megnevezésű ingatlanon található kazamatasor területén kialakított 263,13 m² alapterületű kávézót.

Területi elhelyezkedés, megközelíthetőség:

Az ingatlan a település központi, belvárosi részén helyezkedik el. Gépjárművel és gyalogosan is megközelíthető. Parkolás az ingatlantól keleti irányban található parkolóban lehetséges. Majdani bérlő ingyenes behajtási engedélyt kap a kávézó megközelítéséhez, áruszállításhoz. A terület nagysága: 34217 m², melyből összesen 263,13 m² kerül bérbeadásra.

Közműellátottság:

Az ingatlan utcája magasan közművesített. Közüzemi vízzel, elektromos energiával, közcsonnával, földgázzal ellátott.

Az ingatlan rendeltetése, beépítettsége:

Az érintett terület nagysága összesen 34217 m², amely természetben a Szigetvári Vár. A Szigetvári Vár a Magyar Állam tulajdonát képezi, vagyongazdálkodója a NÖF Nemzeti Örökségvédelmi Fejlesztési Nonprofit Kft. Szigetvár Város Önkormányzat, mint a Szigetvári Vár bérlője üzemelteti jelenleg a nemzeti emlékhelyet. A kazamatasor 2021-2022. évben felújításra került és a felújítás során kávézó vendéglátóegység került kijelölésre a felhívás mellékleteként csatolt konyhatechnológiai alaprajz szerint. A kávézó az alábbi egységekből áll:

- kávézó különterem: bruttó 57,38 m²;
- fedett terasz: bruttó 27,36 m²;
- kiszolgáló pult: bruttó 13,21 m²;
- kávézó, fogyasztótér: bruttó 43,62 m²;
- fedett terasz: bruttó 27,59 m²;
- kiszolgáló pult: bruttó 12,94 m²;
- kávézó, fogyasztótér: bruttó 41,80 m²;
- fedett terasz: bruttó 27,19 m²;
- személyzeti öltöző, előkészítő, közlekedő: bruttó 12,04 m².

Az ingatlan műemléki védelem alatt áll!

A majdani bérlő az ingatlanrészhez kapcsolódóan bármilyen jellegű, a műemléki épülethez kapcsolódóan tervezett munkavégzést köteles előzetesen írásban bejelenteni Önkormányzat felé.

A kávézó konyhatechnológiai eszközökkel, berendezésekkel, valamint bútorokkal felszerelt formában kerül bérbeadásra a csatolt eszközlista szerint.

Az Önkormányzat 2025. március 3. napjától 3 év határozott időtartamra kívánja bérbé adni nevezett ingatlanrészt.

Komfortfokozat: összkomfortos

Épület szintszáma: földszint

Az ingatlan alapterülete: 34217 m², melyből mindösszesen 263,13 m² kerül bérbeadásra.

Az épület havi bérleti díja, mint induló licitár: 150.000 Ft +ÁFA/ hó.

Pályázat beadásának határideje: 2025. február 10. (hétfő) 10:00 óráig beérkezőleg.

Pályázat beadásának helye: Szigetvár Város Jegyzője
7900 Szigetvár, Zrínyi tér 1.

Pályázat beadásának módja: postai úton (ajánlott küldemény formájában) vagy személyesen benyújtva zárt borítékban a 7900 Szigetvár, Zrínyi tér 1. szám alatti Szigetvári Polgármesteri Hivatal Vagyongazdálkodási és Műszaki Osztályán (I. emelet 112-113. számú iroda).

A pályázatok bontásának időpontja, helye: 2025. február 10. (hétfő) 10:00 óra, 7900 Szigetvár, Zrínyi tér 1. Kistanácsterem. A pályázatok bontása nyilvánosan történik.

Több jelentkező esetén, munkacsoport döntése alapján licitárgyalásra kerülhet sor 2024. február 11. (kedd) 10:00 órai kezdettel a Szigetvári Polgármesteri Hivatal Kistanácskozó termében. (Szigetvár, Zrínyi tér 1. I. em.)

Pályázatnak tartalmaznia kell:

- pályázó nevét, címét;
- gazdasági társaság esetében 30 napnál nem régebbi cégkivonat, egyéni vállalkozó esetében az Egyéni Vállalkozói Nyilvántartásból lekért 30 napnál nem régebbi adatlap;
- helyi adóigazolás;
- NAV adóigazolás (arra kiterjedően is, hogy a gazdasági társaság/egyéni vállalkozó a köztartozásmentes adatbázisban szerepel);
- a Szigetvári Polgármesteri Hivatal Költségvetési és Pénzügyi osztálya által kiadott igazolás arról, hogy ajánlattevőnek az Önkormányzattal szemben fizetési kötelezettsége nincs;
- nyilatkozat több jelentkező esetén a licit vállalásáról;
- ajánlati ár meghatározását az alábbiak szerint: **nettó Ft+ÁFA/hó ajánlati ár;**
- rövid leírás az ingatlan tervezett hasznosításáról, használatáról;
- nyilatkozat a személyes adatok kezeléséről;
- nyilatkozat a bérleti szerződés elfogadásáról.

A pályázatok elbírálásának határideje: 2025. február 27. (csütörtök)

A pályázat elbírálása során alkalmazott bírálati szempont: a legmagasabb bérleti díjat tartalmazó ajánlat.

A pályázó ajánlati kötöttségének időtartama: 90 nap.

Pályázati ajánlat érvényes abban az esetben, ha:

- pályázó a pályázati dokumentációt megadott határidőre zárt borítékban nyújtotta be a nyilvános pályázati felhívásnak megfelelően,
- a benyújtott pályázat tartalmazza a felhívásban szereplő összes dokumentációt (egy esetben lehetőség nyílik hiánypótlásra hiánypótlási felhívás alapján),
- olyan ajánlattevő/pályázó nyújtotta be, aki az Önkormányzattal szembeni korábbi fizetési kötelezettségét teljesítette.

Az Önkormányzat fenntartja magának azt a jogot, hogy

- szükség esetén az ajánlatok bontását követően az ajánlattevőtől írásban felvilágosítást kérhet, illetőleg kérdést intézhet annak rögzítésével, hogy az ajánlattevő írásbeli válasza nem eredményezheti az ajánlat elbírálásra kerülő tartalmi elemeinek megváltoztatását;
- az ajánlatok értékelését követően tárgyalást tartson;
- a nyertes ajánlattevő visszalépése vagy a vele történő szerződéskötés meghiúsulása esetén jogosult a pályázat során következő legelőnyösebb ajánlattevőjével szerződést kötni

Bérlő a Bérbeadó felé fennálló kötelezettségei (pl. fizetési kötelezettségek, esetlegesen okozott kár megtérítése stb.) teljesítésének biztosítására köteles legkésőbb a szerződés aláírását követő 8 napon belül 2 havi bérleti díjnak megfelelő összegű óvadékot bérbeadónak átadni.

Az Önkormányzat fenntartja magának azt a jogot, hogy a pályázatot indokolás nélkül eredménytelennek nyilvánítsa vagy pályázati felhívását - az ajánlatok benyújtására nyitva a 116 határidő lejártáig - jogkövetkezmények nélkül visszavonja. A pályázati eljárásra vonatkozó részletes szabályozást Szigetvár Város Önkormányzat Képviselő-testületének az Önkormányzat vagyonáról és a vagyongazdálkodás szabályairól szóló 11/2011. (III.25.) rendeletének 34-43. §-a tartalmazza, amely rendelet Szigetvár város honlapján (www.szigetvar.hu) teljes terjedelmében megtekinthető.

Bérbeadással kapcsolatos felvilágosítást Marton-Fekete Csilla, a Szigetvári Polgármesteri Hivatal Vagyongazdálkodási és Műszaki Osztályának osztályvezetője ad, 7900 Szigetvár, Zrínyi tér 1., tel.: 73/514-324.

Melléklet: - szerződés tervezet;
 - konyhatechnológiai műszaki leírás;
 - konyhatechnológiai alaprajz;
 - konyhatechnológiai eszközökről, berendezésekről, bútorokról készített kimutatás.

Kelt: Szigetvár, 2025. január 06.



Dr. Weszner Veronika
jegyző




Dr. Vass Péter
polgármester

Darabjegyzék

„GINOP-7.1.1-15-2017-00029 A szigetvári vár turisztikai célú fejlesztése”

Flow Étkező asztal fix 0160 Tölgyfa/Dió Tölgyfa/Dió 800x800mm		kávézó különterem 18	22 db
Flow Étkező asztal fix 0160 Tölgyfa/Dió Tölgyfa/Dió 800x1200mm		kávézó különterem 18	4 db
Event Normál szék Tölgyfa/Dió Tölgyfa/Dió fa ülőlap		kávézó különterem 18	80 db
40/40/40 cm-es tölgyfűnerezott bútorlapból készült zárt oldalú kocka ülőelem, viaszozott natur tölgy furnér felülettel földszinti ruhatarban		előtér ruhatar 14/1	17 db
B-001 Értékmegőrző szekrény, egyedi gyártmány		előtér ruhatar 14/1	2 db
B-002 Acélrácsos kosár, egyedi gyártmány		előtér ruhatar 14/1	1 db
B-005 Büfepult, egyedi gyártmány	Konyhatechnológia		1 db
B-006 Hátsó büfepult, egyedi gyártmány	Konyhatechnológia		1 db
B-007 Büfepult, egyedi gyártmány	Konyhatechnológia		1 db
B-008 Büfepult, egyedi gyártmány	Konyhatechnológia		1 db
Fali kistekerescs, vagy tartalék WC-papír tartó egy tekercs számára, r. m. acél, selyem	AKM WC		1 db
Vandal biztos fali WC kefe hosszú karral az akadálymentes használathoz, 1 mm vastag AISI304 r.m. acél, selyem, lopásbiztos rögzítéssel, kivethető belső műanyag tartállyal	AKM WC		1 db
Karos szappanadagoló, r.m. acél, selyem, 1,2 liter, rendszerkulccsal zárható, műanyag belső tartállyal	AKM WC		1 db
Falra szerelhető nyitott szemetes, anyag fém, borítás szálesiszolt, kapacitás 27 l, Méret 34 x 64 x 16 cm	AKM WC		1 db
Kétágú akasztó, kerck, r.m. acél, selyem matt	AKM WC		1 db
Antibakteriális kézzárító, r.m. acél, selyem, 1100 W, 12 mp, 83 dB	AKM WC		1 db
IT AS900 Fali lehajtható pelenkázó Cikkszám: IT AS900	AKM WC		1 db
Asztal hátsó felhajtással, láb összekötővel Rozsdamentes acél kivitel, erősített rezgésmentes munkalappal, hátsó felhajtással ,	Konyhatechnológia	előtér 15/1b	1 db



40x40 mm zártszelvény állítható lábakkal, összekötő merevítő szelvényekkel Anyaga: KO33, AISI304 1400*700*900 mm Gyártmány: INOXID AHF-07-104			
Munkalapba hegesztett medence 34*40*25 cm Gyártmány: INOXID MH34/40	Konyhatechnológia	előtér 15/1b	2 db
Asztali keverő csaptelep orvosi karral és hosszú kifolyóval Orvosi (könyökkarral), bekötő flexibilis csövekkel, anyaga: krómozott öntvény és kerámiabetét Gyártmány: STEFINOX S310	Konyhatechnológia	előkészítő 15/1a	1 db
130 Literes hűtőszekrény, rozsdamentes acélból Statikus hűtés (+2/+8 C) Hűtőközeg: R134a Belső méret: 510x485x620 Automata kondenzvíz párologtatás Cserélhető nyitási irány Anyaga: Rozsdamentes acél Tartozékok: 2 db rács 600*885*850 mm, 230V/015 kW Gyártmány: LIEBHERR	Konyhatechnológia	előtér 15/1b	1 db
FALI KÉZMOSÓ TÉRDKAPCSOLÓVAL rozsdamentes acél, oldalsó takaró burkolattal, kifolyó csővel, leeresztő- és flexibilis bekötőcsövekkel, krómozott fémszifonnal 400*400*320 mm Gyártmány: FORCAR LM40	Konyhatechnológia	előtér 15/1b	1 db
RÖVIDAJTÓS ÖLTÖZŐSZEKRENY - 6 rekeszes zárható ajtókkal, festett fémszerkezet fix lábakon 900*500*1800 mm Gyártmány: METALOBX Projekt3/6 vagy azonos termékzárható ajtókkal, 900*500*1800 mm METALOBX Projekt3/6	Konyhatechnológia	személyzeti öltöző 15/1c	1 db
FALI KÉZMOSÓ TÉRDKAPCSOLÓVAL rozsdamentes acél, oldalsó takaró burkolattal, kifolyó csővel, leeresztő- és flexibilis bekötőcsövekkel, krómozott fémszifonnal 400*400*320 mm Gyártmány: FORCAR LM40	Konyhatechnológia	személyzeti öltöző 15/1c	1 db
340 Literes hűtőszekrény, rozsdamentes acélból Statikus hűtés (+2/+8 C)	Konyhatechnológia	előkészítő 15/1a	1 db



Hűtőközeg: R134a Belső méret: 480x450x1580 Automata kondenzvíz párologtatás Cserélhető nyitási irány Anyaga: Rozsdamentes acél Tartozékok: 3 db rács 600*585*1855 mm, 230V/0,18 kW Gyártmány: LIEBHERR			
Asztal hátsó felhajtással, láb összekötővel Rozsdamentes acél kivitel, erősített rezgésmentes munkalappal, hátsó felhajtással, 40x40 mm zártszelvény állítható lábakkal, összekötő merevítő szelvényekkel Anyaga: KO33, AISI304 1500*600*900 mm Gyártmány: INOXID AHF-06-105	Konyhatechnológia	előkészítő 15/1a	1 db
Munkalapba hegesztett medence 40*40*25 cm Gyártmány: INOXID MH40/40	Konyhatechnológia	előkészítő 15/1a	2 db
Munkalapba hegesztett szférikus kézmosó medence D=26 cm Gyártmány: INOXID MH26	Konyhatechnológia	előkészítő 15/1a	1 db
Asztali keverő csaptelep orvosi karral és hosszú kifolyóval Orvosi (könyökkarral), bekötő flexibilis csövekkel, anyaga: krómozott öntvény és kerámiabetét Gyártmány: STEFINOX S310	Konyhatechnológia	előkészítő 15/1a	1 db
Asztali keverő csaptelep orvosi karral Orvosi (könyökkarral), bekötő flexibilis csövekkel, anyaga: krómozott öntvény és kerámiabetét, Gyártmány: STEFINOX S309	Konyhatechnológia	előkészítő 15/1a	1 db
Állítható 2 szintes falipolc, perforált polclapokkal Rozsdamentes acélból, fali sín és konzol segítségével állítható magasságú, igény szerint többszintes lehetőséggel kialakítható, perforált fedlappal, hátsó felhajtással Anyaga: KO33, ASIS304 1500*300 mm Gyártmány: INOXID ÁF-P30-102	Konyhatechnológia	előkészítő 15/1a	1 db
300 mm sínbe akasztható polctartó konzol Gyártmány: INOXID ÁK 30	Konyhatechnológia	előkészítő 15/1a	4 db
700 mm falra szerelhető falisín falipolcokhoz Gyártmány: INOXID FS 70	Konyhatechnológia	előkészítő 15/1a	2 db



<p>Asztal hátsó felhajtással, alsó polccal Rozsdamentes acél kivitel, erősített rezgésmentes munkalappal, hátsó felhajtással , 40x40 mm zártszelvény állítható lábakkal Anyaga: KO33, AISI304 1500*700*900 mm Gyártmány: INOXID APHF 70-105</p>	Konyhatechnológia	előkészítő 15/1a	1 db
<p>Rozsdamentes fiók munkalap alá szerelve GN 1/1 150 mm edény részére Lemezvastagság 1 mm Sb felület Anyaga: KO33, AISI304 Gyártmány: INOXID F1-15</p>	Konyhatechnológia	előkészítő 15/1a	1 db
<p>Tolóajtós faliszekrény Rozsdamentes acéllemez szerkezet 3 oldalt zárt, alsó és köztes polc Anyaga: KO33, AISI304 2000*400*600 mm Gyártmány: INOXID TF 40-20</p>	Konyhatechnológia	előkészítő 15/1a	1 db
<p>Hűtött bemutató vitrin egyenes frontüveggel, oldal üveg zárófalakkal, oldalfali és előfali burkolat nélkül, munkaoldal felől nyitott, alsó polcos tárolóval, 15 cm lábazattal, 3 db hűtött üveg polccal, üveg tetőpolccal, led világítással, beépített hűtőmotorral, ventilációs hűtéssel, automatikus elpárologtatással Hűtéstartomány: +4/+8 °C 1250*827*1350 mm 230V/0,484 kW Gyártmány: IFI MIX VAD UC EY 125580</p>	Konyhatechnológia	kávézó kiszolgáló pult 16/2	1 db
<p>Professzionális italhűtő pult 2*2 fiókblokkal, pultba építhető, fedlap nélkül, rozsdamentes külső-belső kialakítás, beépített hűtőmotor, automatikus elpárologtatással, statikus hűtés, Hűtéstartomány: +2/+10 °C 1510*690*850 mm 230V/0,68 kW Gyártmány: TECNOSTEEL ST-TRND 0001152</p>	Konyhatechnológia	kávézó kiszolgáló pult 16/2	1 db
<p>"PANINI" Kontaktgrill 1 fedlappos 8 mm vastag, bordázott öntöttvas sütőfelülettel és önkiegyensúlyozó fedlappal, speciális bevonat, Hőfokszabályzás 50-300°C között, Sütőfelület mérete: 365x240 mm 409*405*182 mm 400V/3 kW Gyártmány: RM Gastro PM 2015R</p>	Konyhatechnológia	kávézó kiszolgáló pult 16/2	1 db



<p>Jéggép - léghűtéses, oldalra és előre szellőző, tömör kockák, 14-41 gr között választható méretben, rozsdamentes külső-belső kialakítás, elektromechanikus vezérlés, jégtartály 16 kg, HCFC mentes anyagból, állítható lábakon Teljesítmény: 37KG/24H Tároló kapacitás: 16 kg 497*592*687 mm 230V/370 kW Gyártmány: NTF SL70A</p>	Konyhatechnológia	kávézó kiszolgáló pult 16/2	1 db
<p>Tányér és pohármosogató gép, felső forgókarokkal 400x400 kosárméret, 30 cm hasznos belmagasság, Ciklusidő: 2 perc, max. kapacitás: 30 kosár/óra, duplafalú ajtó, kerekített sarkú tank, nagynyomású rm. mosó- ill. öblítőfej, RM védőfilterek a mosópumpán, tankkapacitás: 20 lit. 3,5 lit boiler, vízfogyasztás 2,5 lit/ ciklus, öblítőszeradagolóval Tartozékok: 1 db pohárkosár 460*545*715 mm, 230V/3,2 kW Gyártmány: ELECTROLUX</p>	Konyhatechnológia	kávézó kiszolgáló pult 16/2	1 db
<p>Szabályozható mosogatószer adagoló Gyártmány: ELECTROLUX</p>	Konyhatechnológia	kávézó kiszolgáló pult 16/2	1 db
<p>gyárilag beépített ürítőszivattyú Gyártmány: ELECTROLUX</p>	Konyhatechnológia	kávézó kiszolgáló pult 16/2	1 db
<p>MANUÁLIS VÍZLÁGYÍTÓ 12 LIT 3/4 HASZNÁLATA KÖTELEZŐ, AMENNYIBEN NINCS KÖZPONTI (vagy meglévő) VÍZLÁGYÍTÓ! Használatával a kemény víz okozta vízkő kialakulása megelőzhető, így a karbantartási költségek csökkenhetnek. A gyanta regenerálását időközönként el kell végezni; az üzemeltetőnek egy egyszerű és biztonságos művelettel, alkalmanként átlagosan 50-60 percig. Gyártmány: DVA DVA12</p>	Konyhatechnológia	kávézó kiszolgáló pult 16/2	1 db



<p>Automata zöldség- és gyümölcscentrifuga 1 sebességes indukciós motor, 3000 ford./perc, 120l/óra kapacitás, automata betöltőnyílás Ø79mm, 6,5 l-es szárazanyag konténer, kivehető rozsdamentes szita és edény 505*235*420 mm 230V/0,7 kW Gyártmány: ROBOT COUPE J80 Ultra</p>	<p>Konyhatechnológia</p>	<p>kávézó kiszolgáló pult 16/2</p>	<p>1 db</p>
<p>KÁVÉGÉP - ZIRCON - DISPLAY CONTROL DARÁLÓ NÉLKÜL 2 karos, 11,5 l-es boiler, 2 db gőzkarral, 1 db forróvíz csappal beépített motorszivattyú, kiegészítve 2 db visszacsapó szeleppel és részecskeszűrővel; réz boiler hőcserélővel (karonként) és nyomáscsökkentő szeleppel; boiler leeresztő csappal; kar fej közvetlen előforrázó kamrával; 4 különböző programozható kávéadag karonként; automata töltő víz boiler; automata ellenmosó kar fej 690*590*530 mm, 230V/3,55 kW Gyártmány: EXPOBAR Zircon Display Control " GR</p>	<p>Konyhatechnológia</p>	<p>kávézó kiszolgáló pult 16/2</p>	<p>1 db</p>
<p>MANUÁLIS VÍZLÁGYÍTÓ 12 LIT 3/4 HASZNÁLATA KÖTELEZŐ, AMENNYIBEN NINCS KÖZPONTI (vagy meglévő) VÍZLÁGYÍTÓ! Használatával a kemény víz okozta vízkő kialakulása megelőzhető, így a karbantartási költségek csökkenhetnek. A gyanta regenerálását időközönként el kell végezni; az üzemeltetőnek egy egyszerű és biztonságos művelettel, alkalmanként átlagosan 50-60 percig. Gyártmány: DVA DVA12 vagy azonos termék</p> <p>MANUÁLIS VÍZLÁGYÍTÓ 12 LIT 3/4 HASZNÁLATA KÖTELEZŐ, AMENNYIBEN NINCS KÖZPONTI (vagy meglévő) VÍZLÁGYÍTÓ! Használatával a kemény víz okozta vízkő kialakulása megelőzhető, így a karbantartási költségek csökkenhetnek. A gyanta regenerálását időközönként el kell végezni; az</p>	<p>Konyhatechnológia</p>	<p>kávézó kiszolgáló pult 16/2</p>	<p>1 db</p>



üzemeltetőnek egy egyszerű és biztonságos művelettel, alkalmanként átlagosan 50-60 percig. Gyártmány: DVA DVA12			
KÁVÉDARÁLÓ - MARFIL Számláló nélkül, 1 kg-os babkávétartállyal, beállító csavarral, adagszabályozóval, 2 kg kávé/óra, 30 perces folyamatos üzem 210*355*630 mm, 230V/0,36 kW Gyártmány: EXPOBAR Marfil 52062	Konyhatechnológia	kávézó kiszolgáló pult 16/2	1 db
Pult alá helyezhető tolóajtós italhűtő, 227liter zárható üvegajtós, festett fekete borítással, rm. belsővel, ajtónként 2 db rácspolccal, alsó aggregáttal, ventilált hűtés, aut. kondenzvíz elpárologtatás, belső LED világítással, állítható lábakon, hűtés: 0/+12°C, belső méret: 856x433x660mm Hűtőközeg: R600a/CFC-free 920*530*850 230V/0,2 Gyártmány: MAXIMA bcs2 09400915	Konyhatechnológia	kávézó kiszolgáló pult 17/2	1 db
Fagylaltvitrin egyenes frontüveggel, oldal üveg zárófalakkal, oldalfali és előfali burkolat nélkül, 15 cm lábazattal, üveg tetőpolccal, led világítással, beépített hűtőmotorral, ventilációs hűtéssel, automatikus elpárologtatással, 5 tégelyes bemutatóterrel, ami alatt további 5 tartalék tégely helyezhető el Hűtéstartomány: -2/-18 °C 230V/0,484 kW 1000*827*1350 mm 230V/0,65 kW Gyártmány: IFI MIX VAD UC EY_126507 vagy azonos termék	Konyhatechnológia	kávézó kiszolgáló pult 17/2	1 db
Tányér és pohármosogató gép, felső forgókarokkal 400x400 kosárméret, 30 cm hasznos belmagasság, Ciklusidő: 2 perc, max. kapacitás: 30 kosár/óra, duplafalú ajtó, kerekített sarkú tank, nagynyomású rm. mosó- ill. öblítőfej, RM védőfilterek a mosópumpán, tankkapacitás: 20 lit. 3,5 lit boiler, vízfogyasztás 2,5 lit/ ciklus, öblítőszeradagolóval Tartozékok: 1db pohárkosár	Konyhatechnológia	kávézó kiszolgáló pult 17/2	1 db



460*545*715 mm, 230V/3,2 kW Gyártmány: ELECTROLUX			
Szabályozható mosogatószer adagoló Gyártmány: ELECTROLUX	Konyhatechnológia	kávézó kiszolgáló pult 17/2	1 db
gyárilag beépített ürítőszivattyú Gyártmány: ELECTROLUX	Konyhatechnológia	kávézó kiszolgáló pult 17/2	1 db
MANUÁLIS VÍZLÁGYÍTÓ 12 LIT 3/4 HASZNÁLATA KÖTELEZŐ, AMENNYIBEN NINCS KÖZPONTI (vagy meglévő) VÍZLÁGYÍTÓ! Használatával a kemény víz okozta vízkő kialakulása megelőzhető, így a karbantartási költségek csökkenhetnek. A gyanta regenerálását időközönként el kell végezni; az üzemeltetőnek egy egyszerű és biztonságos művelettel, alkalmanként átlagosan 50-60 percig. Gyártmány: DVA DVA12	Konyhatechnológia	kávézó kiszolgáló pult 17/2	1 db
Professzionális italhűtő pult 2*2 fiókblokkal, pultba építhető, fedlap nélkül, rozsdamentes külső-belső kialakítás, beépített hűtőmotor, automatikus elpárologtatással, statikus hűtés, Hűtéstartomány: +2/+10 °C 1510*690*850 mm 230V/0,68 kW Gyártmány: TECNOSTEEL ST-TRND 0001152 vagy azonos termék	Konyhatechnológia	kávézó kiszolgáló pult 17/2	1 db
B-010 jelű, 2340*600*2080 mm névleges méretű TEAKONYHA gyártása és elhelyezése Egyedi gyártmány <ul style="list-style-type: none"> - FÖRKYLD beépített hűtő - Samsung NQ 50K 3130BB mikrohullámú sütő - Bosch SMV40C10EU Serie2 mosogatógép - NOR SJÖN beép. rm. mosogató - YYTTRAN konyhai keverő csap - VAXMYRA spotlámpa 3db - Philips 1200 series EP1220 kávéfőző VARIERA szelektív hulladékgyűjtő 		teakonyha 113	1 db



B-011 jelű, 2760*600*2080 mm névleges méretű TEAKONYHA gyártása és elhelyezése Egyedi gyártmány - FÖRKYLD beépített hűtő - Samsung NQ 50K 3130BB mikrohullámú sütő - Bosch SMV40C10EU Serie2 mosogatógép - NORSJÖN beép. rm. mosogató - YYTTRAN konyhai keverő csap - Philips 1200 series EP1220 kávéfőző - VAXMYRA spotlámpa 2db - VARIERA szelektív hulladékgyűjtő		teakonyha 108	1 db
B-013 jelű, 2218*600*2080 mm névleges méretű TEAKONYHA gyártása és elhelyezése Egyedi gyártmány - Gorenje NRK6181PS4 hűtőszekrény - Bosch SMV40C10EU Serie2 mosogatógép - NORSJÖN beép. rm. mosogató 54, 37 - YYTTRAN konyhai keverő csap 2db - Philips 1200 series EP1220 kávéfőző - VAXMYRA spotlámpa 3db - VARIERA szelektív hulladékgyűjtő		teakonyha 118	1 db
D-LINK DGS-1510-52X Switch 48x1000Mbps + 4xGigabit SFP menedzselhető switch S/N: RZGT312000427, RZGT312000429, RZGT309000407		szerverszoba	3db
Dell PC Optiplex 3080 MT (15/8GB/512GB/WIN10) N21203080MT ST/EX: G847QJ335319326223, 9847QJ320081849871 22"-os monitor		szerver szoba	2 db
Assa Abloy / Seawing SiS standart 1/4 beléptető alaprogram (pendrive-on) P/N: 05SISS11110		szerverszoba	1 db

 Répás Dániel
 Átadó

 Átvevő

 Átvevő

Szigetvár, 2021. december 14.



Bérleti szerződés

mely létrejött egyrészről a bérbeadó

Név: Szigetvár Város Önkormányzat
Székhely: 7900 Szigetvár, Zrínyi tér 1.
Adószám: 15724193-2-02
Törzsszám: 724199
KSH statisztikai számjel: 15724193-8411-321-02
Fizetési számlaszám: 11731094-15332233-00000000
Képviseli: Dr. Vass Péter polgármester
(a továbbiakban: **Bérbeadó**)

másfelől pedig a bérlő

Név:
Székhely:
Adószám:
Bankszámla szám:
Képviseli:
(a továbbiakban: **Bérlő**; Bérbeadó és Bérlő a továbbiakban együtt: **Felek**)

között az alulírott helyen es napon az alábbi feltételekkel:

A szerződés tárgya:

1. Bérbeadó bérbe adja, Bérlő bérbe veszi 2025. március 3. napjától 3 éves határozott időtartamra a Bérbeadó kezelésében álló Szigetvár, Vár utca 19. szám, 1733 hrsz. alatti „kivett vár” megnevezésű ingatlanon található kazamatasor területen kialakított 263,13 m² alapterületű kávézót (a továbbiakban: Bérlemény) az általa megtekintett állapotban a csatolt fotódokumentáció (1. sz. melléklet) szerint, azzal, hogy ezen állapot tekintetében utólagos igényt vagy kifogást Bérlő nem jogosult támasztani Bérbeadó felé.

A kávézó az alábbi egységekből áll:

- kávézó különterem: bruttó 57,38 m²;
- fedett terasz: bruttó 27,36 m²;
- kiszolgáló pult: bruttó 13,21 m²;
- kávézó, fogyasztótér: bruttó 43,62 m²;
- fedett terasz: bruttó 27,59 m²;
- kiszolgáló pult: bruttó 12,94 m²;
- kávézó, fogyasztótér: bruttó 41,80 m²;
- fedett terasz: bruttó 27,19 m²;
- személyzeti öltöző, előkészítő, közlekedő: bruttó 12,04 m².

A bérleti díj, a Bérlő fizetési kötelezettségei:

2. Bérlő Bérbeadó részére a Bérlemény használatáért az 1. pontban meghatározott időponttól kezdődően nettó 150.000 Ft + 40.500 Ft (27 % Áfa) / hó, azaz bruttó 190.500 Forint / hó bérleti díjat köteles fizetni előre, a tárgyhoz 05. napjáig. A fizetés módja: átutalás, a Bérbeadó számlája alapján. Felek az egyértelműség érdekében rögzítik, hogy a határidőben történő megfizetés alatt

a Bérbeadó bankszámláján történő jóváírást értik. Szerződő felek rögzítik, hogy a Bérbeadó jogosult naptári évente egy alkalommal a bérleti díj összegének a megemelésére, a Központi Statisztikai Hivatal által hivatalosan közzétett, előző évi inflációs rátával megegyező mértékben.

3. A Bérlemény üzemeltetési költségeit (villany) a bérleti díj nem tartalmazza, azokat a Bérelő külön fizeti.
4. A közműhasználat elszámolása:

villany – egyedi mérőóra adatai alapján

5. A Bérlemény vonatkozásában a közüzemi szolgáltatások biztosítása érdekében Bérbeadó a jelen szerződés aláírását követően a közüzemi szolgáltatások díjait Bérelő felé kiszámlázza.

Bérelő köteles a továbbszámlázott díjakat a számlán szereplő határidőig kiegyenlíteni. Ennek elmaradása esetén Bérbeadót megilleti a felmondás joga.

A Bérelő jelen szerződés aláírásával kifejezett hozzájárulását adja ahhoz, hogy a Bérbeadó a jelen szerződésben megjelölt adatait a Bérlemény vonatkozásában az érintett közüzemi szolgáltatóknak megadja.

6. Bérelő a Bérbeadó felé fennálló kötelezettségei (pl. fizetési kötelezettségek, esetlegesen okozott kár megtérítése stb.) teljesítésének biztosítására köteles legkésőbb a szerződés aláírását követő 8 napon belül 2 havi bérleti díjnak megfelelő összegű óvadékot bérbeadónak átadni.
A Bérelő nem szerződésszerű teljesítése esetén (pl. díjfizetési késedelem, károkozás, közüzemi díjak nem fizetése stb.) a Bérbeadó jogosult az óvadék összegét igénybe venni a Bérelővel szemben fennálló igénye kielégítésére. Az óvadék nem kamatozik.
Amennyiben az óvadék felhasználásra kerül, de a bérleti szerződés nem szűnt meg, Bérelő 5 napon belül köteles az óvadékot visszapótolni.
7. Amennyiben a Bérelő a jelen szerződés alapján a Bérbeadó felé fennálló bármely fizetési kötelezettségével késedelembe esik, úgy a késedelem időtartamára a mindenkori jegybanki alapkamat kétszeresének, de legalább évi 20%-os mértéknek megfelelő késedelmi kamatot köteles fizetni a Bérbeadó részére.
8. A Felek megállapodnak, hogy a Bérelő semmilyen jogcímen nem jogosult a Bérbeadóval szemben fennálló követelését a bérleti díjba, illetve üzemeltetési költségbe beszámítani, abból levonni vagy azok összegét csökkenteni, kivéve, ha a Felek írásban eltérően megállapodnak.

A Bérlemény birtokbaadása:

9. Szerződő Felek megállapodnak abban, hogy a Bérlemény birtokbaadására napján kerül sor. A birtokbaadás során a Bérbeadó köteles a Bérleménnyel, illetve az egész ingatlanl kapcsolatban általa megismert, tudott, műszaki, mind használhatósági, mind egyéb információról tájékoztatni a Bérelőt, azzal, hogy ennek elmaradása vagy hiánya esetén a Bérelő a Bérbeadóval szemben semmilyen követelést vagy igényt nem támaszthat.
10. Bérbeadó a Bérleménnyel együtt átadja jelen szerződés 1. sz. mellékletében felsorolt eszközöket, azok rendeltetésszerű használatának céljából.
- 10.1. A Bérlemény a település központi, belvárosi részén helyezkedik el. A Bérelő a birtokbalépése napján ingyenes behajtási engedélyt kap a Bérlemény megközelítéséhez, áruszállításhoz. Bérelő a bérleményt a szerződés 2. sz. mellékletét képező vázrajzon jelölt útvonalat használhatja a

Bérlemény megközelítéséhez, áruszállításhoz. A vázrajzon szereplő északi kapuhoz Bérbeadó kulcsot ad Bérlőnek, aki azt az áruszállítás megközelítés biztosításához használhatja, másnak tovább nem adhatja.

Szerződő Felek további jogai, kötelezettségei:

11. A Bérleményt a Bérlő albérletbe tovább nem adhatja.
12. A Bérlő kötelezettséget vállal arra, hogy a Bérleményt rendeltetésszerűen, a szerződésben megjelölt célra használja és a tűzrendészeti, balesetvédelmi, egészségügyi szabályokat és szakmai előírásokat maradéktalanul betartja, a tűzvédelmi és munkavédelmi szabályzatot elkészíti, illetőleg elkészítteti. A Bérleménynek a jelen szerződésben megjelölt céltól eltérő célra történő használatához a Bérlő előzetesen köteles a Bérbeadó írásbeli hozzájárulását kérni.
13. A Bérleményben végzett tevékenységhez, munkálatokhoz szükséges hatósági engedélyekről a Bérlő saját költségén köteles gondoskodni. A szükséges engedélyek meglétére a Bérbeadó jogosult ellenőrizni.
14. Felek megállapodnak abban, hogy a Bérleményt a Szigetvári Vár nyitvatartási ideje alatt üzemeltetheti, Bérlő tudomásul veszi, hogy amennyiben a rendes nyitvatartási időn túl egyéni programot szervez, a nyitvatartás részleteit Bérbeadó engedélyezi.
15. Bérlő az 1. sz. mellékletében felsorolt eszközöket rendeltetésszerűen használja,
 - meghibásodás vagy elhasználódás esetén a Bérbeadót haladéktalanul tájékoztatja és gondoskodik a javításról, esetleges pótlásról, cseréjéről az adott eszközre irányadó jótállási időtartam elteltét követően.
 - Felek rögzítik, hogy amennyiben a Bérlő jelzése alapján a Felek által közösen felvett jegyzőkönyvben rögzítettek szerint az eszközök cseréje, vagy pótlása szükséges, úgy – a Bérbeadó általi selejtezési jegyzőkönyv felvételét követően – a Bérlő által pótolta, cserélt eszközök tulajdonjoga a Bérbeadót illeti, melyeknek a pótlással, cseréléssel érintett eszközökkel azonos, egyenértékű, vagy magasabb minőségi paramétereknek kell megfelelnie.
 - A csere vagy pótlás tényével a jelen szerződés hatálya a Felek külön jognyilatkozatának hiányában is kiterjed a kicserélt vagy pótolta eszközökre. Fentiekre tekintettel 6 havonta, a Felek által előzetesen egyeztetett időpontban lefolytatott, pótolta, cserélt eszközök felmérési eljárásának keretében ezen eszközökről a Bérlő számviteli adatszolgáltatásra köteles a Bérbeadó felé.
 - A számviteli adatszolgáltatásnak minimálisan a következő adatokat kell tartalmaznia: a cserélt vagy pótolta eszköz egyedi azonosítója (leltári szám), megnevezése, mennyisége, mennyiségi egysége, továbbá a pótlásra beszerzett új eszköz megnevezése, mennyisége, mennyiségi egysége, egyedi bekerülési értéke.

A bérleti jogviszony megszűnése, megszüntetése:

16. Szerződő Felek megállapodnak abban, hogy a jelen bérleti szerződést bármelyik fél 3 hónapos felmondási idővel indokolás nélkül felmondhatja.

17. Bérló tudomásul veszi, hogy amennyiben bármelyik szerződéses kötelezettségének a lakások és helyiségek bérletére, valamint az elidegenítésükre vonatkozó egyes szabályokról szóló 1993. évi LXXVIII. törvény (a továbbiakban Ltv.) rendelkezésének megfelelően megadott határidőn belül nem tesz eleget, úgy Bérbeadó jogosult a szerződést azonnali hatályú felmondással egyoldalúan megszüntetni.
A Bérbeadó a felmondás jogát fizetési késedelem esetén akkor is gyakorolhatja, ha a Bérló az óvadékot átadta és az a Bérló tartozását fedezi.
18. A szerződés kizárólag írásban szüntethető meg.
19. A bérleti jogviszony megszűnése esetén a Bérló cserehelyiségre nem jogosult.
20. A Bérló köteles a bérleti szerződés megszűnése napján személy vagy tárgy hátrahagyása nélkül kiköltözni, továbbá a Bérleményt kiürítve, kitakarítva, a Bérlemény villamoshálózata érintésvédelmi megfelelőségét tanúsító érvényes érintésvédelmi jegyzőkönyvvel, tisztasági festéssel, közüzemi díjak megfizetéséről szóló igazolással, kártérítés és elhelyezési igény nélkül a Bérbeadó részére visszaadni. A kiköltözés során a szerződés mellékletét képező tételes eszközlista alapján köteles a Bérló az eszközöket használatra alkalmas, működő állapotban leltárba vétel céljából a Bérbeadó részére visszaadni.
21. Amennyiben a Bérló a Bérlemény fentiek szerinti módon történő visszaadási kötelezettségével késedelembe esik, Bérbeadó jogosult a Bérleményt Bérló hozzájárulása nélkül birtokba venni és azon zárat cserélni. A birtokbavétel esetében Bérbeadó jogosult kellő tanúval Bérló ingóságait számba venni. A birtokbavételről kapott értesítést követő 8 napon belül Bérló átveheti az ingóságait, amennyiben – ha tartozása van – Bérbeadó nem él törvényes zálogjogával. Amennyiben Bérló a megszabott határidőben ingóságait nem veszi át, vagy birtokbavételről kapott értesítést követő 8 napon belül nem rendezi tartozását, Bérló jogosult az ingóságait értékesíteni és a tartozásba beszámítani. Felek rögzítik, hogy ezen szerződésszerű birtokbavétel nem tekinthető birtokháborításnak.

Egyéb megállapodások:

22. Szerződő Felek megállapodnak abban, hogy amennyiben bármelyik fél által a másik részére tértivevénnyel megküldött levél a jelen szerződésben megjelölt, vagy egyébként írásban bejelentett számlázási címről, vagy székhelyről „nem kereste”, „nem vette át” (nem fogadta el), „elköltözött” vagy „ismeretlen” jelzéssel érkezik vissza a feladóhoz, úgy azt a Felek a tértivevény feladó általi kézhezvételét követő 3. napon kézbesítettnek tekintik és a feladó a kézbesített levélhez fűződő jogkövetkezményeket jogosult érvényesíteni.
23. Felek megállapodnak abban, hogy egymással közölni kötelesek amennyiben levelezési címük megváltozik, ellenkező esetben viselik annak kockázatát, hogy a másik fél nem tud számára értesítést, nyilatkozatokat küldeni.
24. Bérló hozzájárul, hogy az információs önrendelkezési jogról és az információszabadságról szóló 2011. évi CXII. törvény, valamint a vonatkozó nemzetközi, európai uniós jogszabályok rendelkezéseinek megfelelően Bérbeadó a szerződéshez szükséges adatait kezelje és nyilvántartsa.
25. A Felek e szerződésből eredő mindennemű jogvita eldöntésére kikötik a Bérbeadó székhelye szerint illetékességgel és hatáskörrel rendelkező Bíróság kizárólagos illetékességét.
26. Felek jelen szerződést csak közös megegyezéssel, kizárólag írásban módosíthatják.

27. Felek megállapodnak abban, hogy a jelen szerződésben nem szabályozott kérdésekben a mindenkor hatályos magyar jogszabályok, különösen a Polgári Törvénykönyvről szóló 2013. évi V. törvény és az Ltv. vonatkozó rendelkezései irányadóak.

28. Az 1. (fotódokumentáció) és 2. számú melléklet (vázrajz) a szerződés elválaszthatatlan részét képezi.

A Felek jelen szerződést annak elolvasását és értelmezését követően, mint akaratukkal mindenben megegyezőt jóváhagyólag 4 (négy) eredeti példányban írják alá, melyből 3 (három) példány a Bérbeadót 1 (egy) példány a Bérlőt illeti.

Kelt: Szigetvár, 2025.

Szigetvár, 2025.

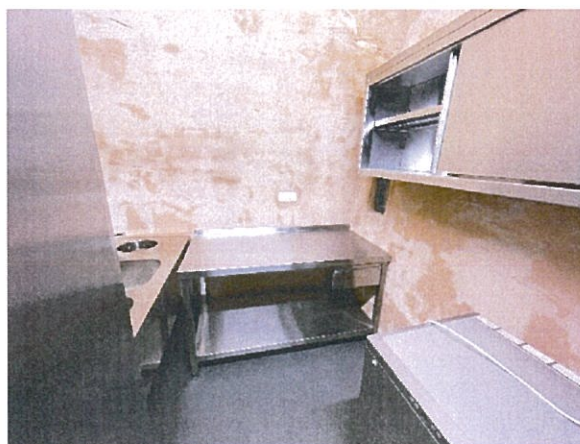
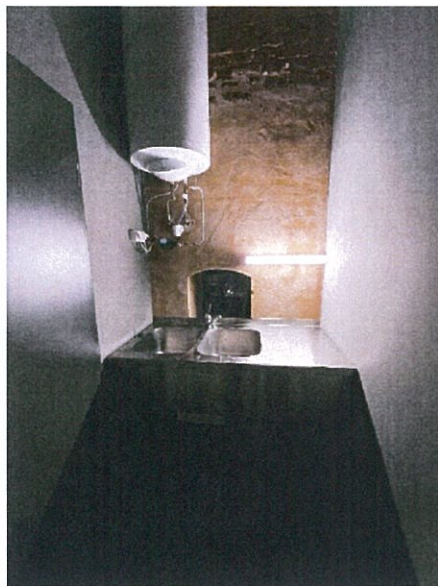
Bérbeadó
Szigetvár Város Önkormányzat
Dr. Vass Péter polgármester

Bérlő

Dr. Weszner Veronika jegyző
jogi ellenjegyző

Horváthné Hartman Andrea osztályvezető
pénzügyi ellenjegyző

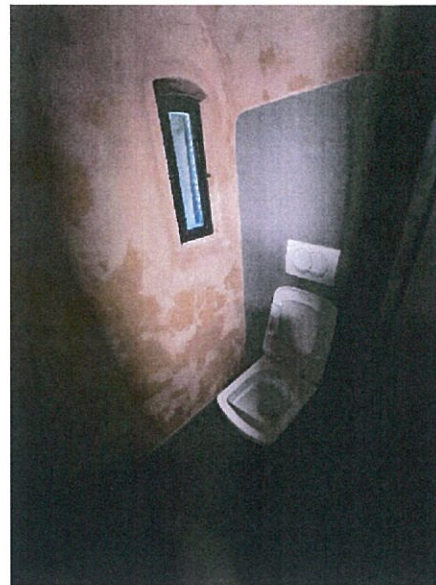
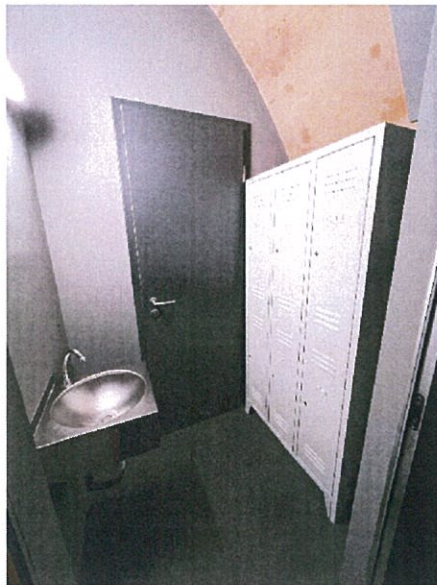
Előkészítő helyiség (15/1a;15/b)



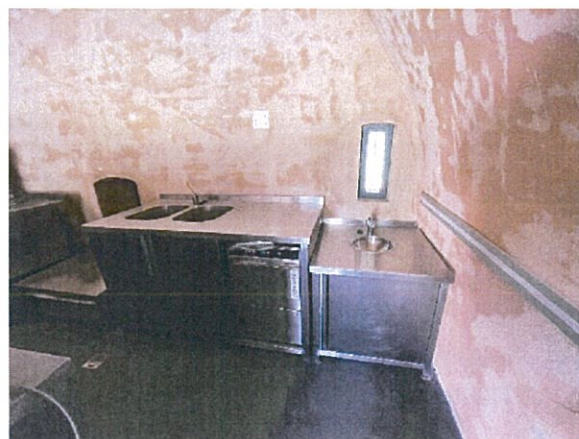
Kazamatasor területén kialakított kávézó fényképes dokumentációja



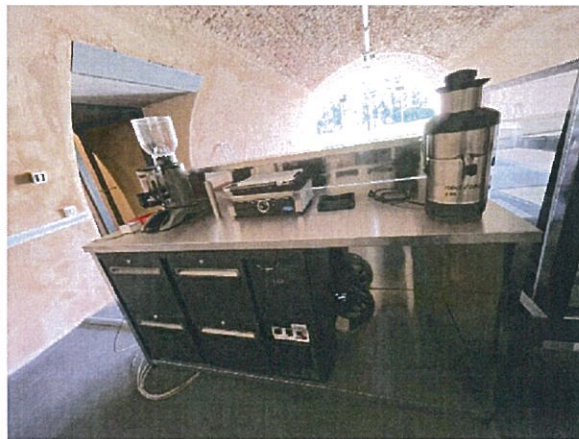
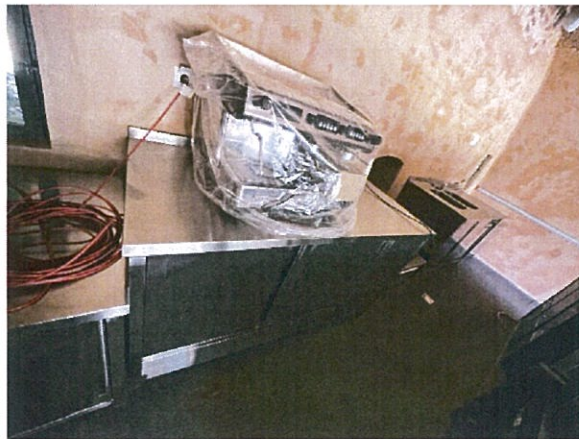
Személyzeti öltöző (15/c)

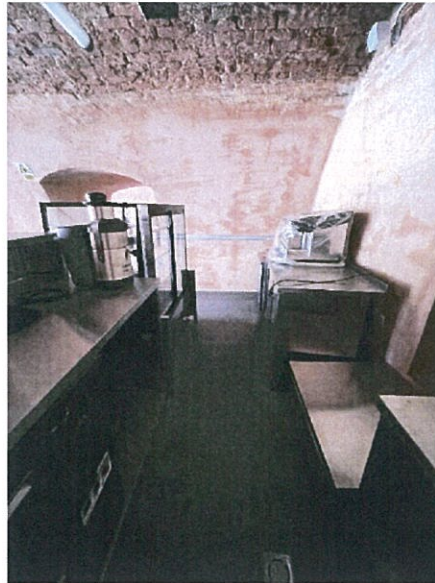


1. Kávézó kiszolgáló helyiség (16/2)

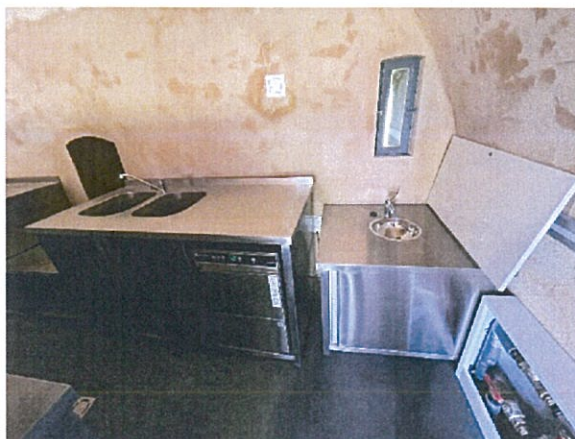


Kazamatasor területén kialakított kávézó fényképes dokumentációja

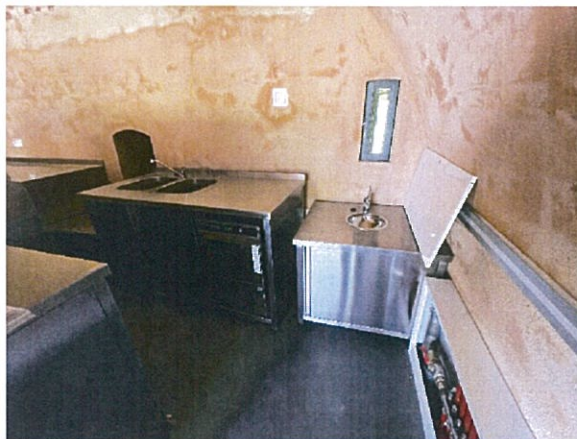
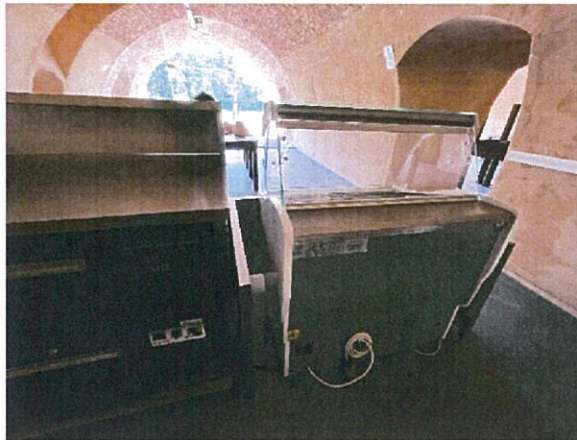




2. Kávézó kiszolgáló helyiség (17/2)



Kazamatasor területén kialakított kávézó fényképes dokumentációja



Kazamatasor területén kialakított kávézó fényképes dokumentációja

Étkező asztal (800*800 mm): 22 db
Étkező asztal (8000*1200 mm): 4 db
Szék: 80 db



SZIGETVÁRI VÁRMÚZEUM

BÜFÉ

KONYHATECHNOLÓGIA

Péjás Balázs

O és R
Építőipari, Kereskedelmi
és Szolgáltató Kft.
7960 Sellye, Dráva u. 4.
Adószám: 11017505-2-02
OTP: 11731128-20005007-00000000
MEGVALÓSULÁSI
DOKUMENTÁCIÓ
2021. DEC. 14.

1.1 TERVEZŐI NYILATKOZAT

alulírott Kaszab Piroska technológus tervező kijelentem, hogy a SZIGETVÁRI VÁR épületében kialakítandó büfé konyhatechnológiai tervét az előírt általános és eseti hatósági előírások figyelembe vételével készítettem el.

A kiadásra kerülő technológiai engedélyezési tervdokumentáció és kiviteli terv kielégíti – többek között – az

- 62/2011 (VI.30) VM rendelete a vendéglátó-ipari termékek előállításának és forgalomba hozatalának élelmiszerbiztonsági feltételeiről
- 2008. évi XLVI. törvényben („az élelmiszerláncról és hatósági felügyeletéről”)
- 852/2004/EK rendelet (04.29.): „az élelmiszer-higiénéről”
- 853/2004/EK rendelet (04.29.): „az állati eredetű élelmiszerek higiénéjára vonatkozó különleges szabályok megállapításáról”
- 854/2004/EK rendelet (04.29.): „az emberi fogyasztásra szánt állati eredetű termékek hatósági ellenőrzésének megszervezésére vonatkozó különös szabályok megállapításáról”
- A 44/1999 GM rendelettel módosított, 30/1995 IKM rendelet „A Kereskedelmi és Vendéglátóipari Biztonsági Szabályzat”
- 3/2002 (II.8) SzCsM-Eü.M együttes rendelet „A munkahelyek munkavédelmi követelményeinek minimális szintje”
- az 54/2014 (XII.5.) rendelet OTSZ Országos Tűzvédelmi Szabályzat

Kijelentem, hogy a dokumentálásra kerülő konyhatechnológiai terv egyedi elbírálást illetve felmentési kérelem benyújtását nem teszi szükségessé, a betervezett technológia a hatályos szabványok és érvényes rendelkezések keretein belül megvalósítható.



Kaszab Piroska

Konyhatechnológus

2019.03

BÜFÉ – ÜZEMELÉSI KONCEPCIÓ

A tervezett vendéglátó egység a kazamaták területén kerül kialakításra.

Ebben az épületrészben egy két részre tagolható fogyasztóteret alakítottunk ki, mindkét részben kiszolgáló pulttal, ami lehetővé teszi, hogy a kisebb forgalmú időszakban az egyik fogyasztótér levalasztásával gazdaságosabban üzemeltethető legyen az épület. A nyári, magasabb forgalom idején mindkét tér üzemelésével biztosítható a vendégek magas szintű ellátása.

A büféhez tartozik egy gazdasági terület, ami a közlekedő folyosó felől közelíthető meg, itt került kialakításra a személyzeti öltöző, WC, és a büfé ellátásához szükséges előkészítő. Az előkészítő előterében kialakítottunk egy gyümölcs-zöldség mosásra alkalmas munkasort, 2 medencés mosogatóval, kézmosóval, pult alá elhelyezett ipari hűtővel.

A kávézóban forgalmazni kívánt étel és italkínálat:

- Készen beszállított cukrászipari termékek, cukrászsütemények, pohárkrémek, stb.
- Készen beszállított finom pékáru (croisson, reggeli sütemények)
- Helyben összeállított szendvicsek, meleg szendvicsek
- Friss, helyben készülő gyümölcslevek
- Kávék, teák, üdítőitalok, üveges ásványvizek
- Szeszes italok, borok, sörök
- Nyári időszakban csapot sör

A tervezett személyzeti létszám 2 -3 fő.

A vendégek kiszolgálása pulton keresztül történik.

Az áru beszállításra a gazdasági bejáraton keresztül, napi gyakorisággal kerül sor.

A beszállított áru részben az előkészítő helyiségben és zöldségmosóban elhelyezett ipari hűtőkbe, részben a kiszolgáló pultban lévő hűtőkbe, hűtővitrinbe kerül.

A hűtés nem igénylő termékeket az előkészítőben lévő tolóajtós faliszekrényben, illetve a vendégtéri kiszolgáló pult fali polcain lehet tárolni.

Az előkészítő helyiségben 2 medencés mosogatót helyeztünk el az itt használt eszközök (kések, tálcák, stb) tisztítására. Kézmosás lehetősége infra csappal szerelt rm. kézmosóval biztosított.

A kiszolgáló pultok pult tisztításához szükséges eszközöket a pultban erre kialakított szekrényben tároljuk.

A 2 fős személyzet számára egy- a közlekedő folyosóról nyíló öltöző és mosdó áll rendelkezésre. Az öltözőben elhelyezett kézmosó alatt takarítózvíz-vételi lehetőséget alakítottunk ki. A takarítószeret a folyosóról nyíló takarítószer tárolóban helyeztük el.

A keletkező hulladékot az egyes helyiségekben hulladéktárolókban gyűjtjük, és üzemidő után szállítjuk ki a központi hulladéktárolóba.

Mindkét kiszolgáló pultban 2 medencés mosogatót és ipari pohármosogató gépet terveztünk.

A pultokban beépített kézmosót biztosítottunk.

A nyári időszak alatt üzemelő kiszolgáló pultban fagylatvitrint is elhelyeztünk, amiben naponta készen beszállított fagyalt forgalmazható.

A vár területén található Kapitány pince meglévő vendéglátó egységét ismét megnyitják, az itt lévő közönségforgalmi vizesblokkban külön személyzeti WC kerül kialakításra.

2019. 03.

Kaszab Piroska

konyhatechnológus

